



سازمان تأمین اجتماعی

گزارش آماری

بیمه شدگان

سال ۱۳۹۹

مرکز فناوری اطلاعات، آمار و محاسبات
مدیریت آمار، اطلاعات و محاسبات

آذرماه ۱۴۰۰

رسالة محمد

تهیه و تنظیم: مریم کریمی
استخراج داده: مجتبی ترک تبریزی
مرکز فناوری اطلاعات، آمار و محاسبات

آذر ماه ۱۴۰۰

چکیده گزارش

جنسیت

✓ ۸۰ درصد از بیمه شدگان مرد و ۲۰ درصد زن هستند.

سن در پایان سال ۱۳۹۹

- ✓ میانگین سن بیمه شدگان ۳۹.۷ سال است. این شاخص برای مردان ۴۰.۱ سال و برای زنان ۳۸.۲ سال می باشد.
- ✓ گروه سنی ۳۵ تا ۳۹ سال با سهم ۲۱ درصد، بیشترین تعداد بیمه شدگان را در برمی گیرد. ۷۸ درصد از این گروه سنی را مردان تشکیل می دهند. این گروه سنی دارای میانگین سابقه ۹ سال، چگالی پرداخت حق بیمه ۱۰.۸ ماه و میانگین دستمزد ۳۴,۹۴۸,۴۳۵ ریال (۱.۸۳ برابر حداقل دستمزد) می باشند.
- ✓ در صورتی که بازه سنی ۱۸ تا ۳۵ سال را سنین جوانی در نظر بگیریم، ۳۶ درصد از بیمه شدگان (۴,۹۳۶,۱۳۴ نفر) در سنین جوانی قرار می گیرند که ۷۷ درصد آنان مرد و ۲۳ درصد زن هستند. ۳۵ درصد از کل بیمه شدگان مرد و ۴۱ درصد از کل بیمه شدگان زن در این بازه سنی قرار می گیرند. میانگین سن بیمه شدگان جوان ۳۰ سال، میانگین سابقه ۴.۷ سال، میانگین چگالی پرداخت حق بیمه ۹.۸ ماه و میانگین دستمزد ۳۱,۸۱۲,۹۴۸ ریال (۱.۶۷ برابر حداقل دستمزد) می باشد.
- ✓ در صورتی که سن سالمندی را ۶۰ سال در نظر بگیریم، ۲.۴ درصد از بیمه شدگان (۳۳۳,۲۶۷ نفر) در سنین سالمندی (۶۰ سال و بیشتر) قرار می گیرند که ۹۳ درصد آنان مرد و ۷ درصد زن هستند. میانگین سن این بیمه شدگان ۶۲.۴ سال، میانگین سابقه ۱۵ سال، میانگین چگالی پرداخت حق بیمه ۹.۸ ماه و میانگین دستمزد ۳۰,۵۹۲,۱۰۶ ریال (۱.۶۰ برابر حداقل دستمزد) می باشد.

سابقه

- ✓ میانگین سابقه بیمه شدگان ۹.۷ سال است. این شاخص برای مردان ۱۰.۳ سال و برای زنان ۷.۵ سال می باشد.
- ✓ در میان سایر گروه های سابقه ای، گروه ۵ تا ۹ سال بیشترین تعداد بیمه شدگان (۳۰.۱٪) را در بر می گیرد. ۷۶ درصد این بیمه شدگان مرد هستند. میانگین سن این گروه ۳۸.۴ سال، میانگین سابقه آنان ۷.۱ سال، میانگین چگالی پرداخت حق بیمه آنان ۱۰.۹ ماه و میانگین دستمزد آنان ۳۰,۲۴۷,۸۷۹ ریال (۱.۵۸ برابر حداقل دستمزد) می باشد.

دستمزد

- ✓ میانگین دستمزد بیمه شدگان ۳۳,۷۲۵,۳۴۴ ریال (۱.۷۷ برابر حداقل دستمزد) است. این شاخص برای مردان ۳۳,۹۷۲,۱۱۸ ریال (۱.۷۸ برابر حداقل دستمزد) و برای زنان ۳۲,۷۵۳,۱۴۴ ریال (۱.۷۱ برابر حداقل دستمزد) می باشد.
- ✓ حدود ۱۳ درصد از بیمه شدگان براساس رقم حداقل دستمزد سال ۱۳۹۹ (معادل ۱۹,۱۰۴,۲۷۰ ریال) حق بیمه پرداخت نموده اند. ۵۶ درصد از این بیمه شدگان مرد و ۴۴ درصد زن می باشند. میانگین سن این افراد ۴۱.۳ سال، میانگین سابقه آنان ۸.۱ سال و میانگین چگالی پرداخت حق بیمه آنان ۱۰.۴ ماه می باشد.
- ✓ ۶۳ درصد از بیمه شدگان دارای رقم دستمزدی بین یک تا دو برابر حداقل دستمزد بوده و میانگین دستمزد این افراد ۲۶,۱۲۱,۲۹۹ ریال (۱.۳۷ برابر حداقل دستمزد) است.
- ✓ حدود ۱.۳ درصد از بیمه شدگان براساس رقم دستمزدی بین شش تا هفت برابر حداقل دستمزد حق بیمه پرداخت می کنند.

گزارش آماری بیمه شدگان فعال سازمان تامین اجتماعی در سال ۱۳۹۹

■ نوع بیمه و نرخ حق بیمه

✓ ۷۴ درصد از بیمه شدگان در زمره بیمه شدگان دارای کارکرد عادی لیست بوده که بیشتر آنان بیمه شدگان اجباری تلقی می گردند. ۸۲ درصد از این بیمه شدگان مرد و ۱۸ درصد زن هستند. میانگین سن این گروه ۳۸.۶ سال، میانگین سابقه آنان ۹.۹ سال، میانگین چگالی پرداخت حق بیمه آنان ۱۰.۵ ماه و میانگین دستمزد آنان ۳۸,۰۶۷,۹۹۵ ریال (۱.۹۹ برابر حداقل دستمزد) می باشد.

✓ بیمه شدگان حرف و مشاغل آزاد حدود ۸ درصد از بیمه شدگان را تشکیل داده اند. ۵۲٪ از این افراد بر مبنای نرخ حق بیمه ۱۸ درصد، ۱۴٪ با نرخ ۱۴ درصد و ۳۴٪ با نرخ ۱۲ درصد حق بیمه پرداخته اند.

■ چگالی پرداخت حق بیمه

✓ میانگین چگالی پرداخت حق بیمه بیمه شدگان ۱۰.۵ ماه است. این شاخص برای مردان ۱۰.۶ ماه و برای زنان ۱۰.۲ ماه می باشد.

✓ ۶۱ درصد از بیمه شدگان دارای ۱۲ ماه کامل (۳۶۶ روز) پرداخت حق بیمه در سال ۱۳۹۹ هستند. این افراد به طور میانگین ۴۱.۱ سال سن و ۱۱.۴ سال سابقه داشته و دارای ۳۶,۳۱۴,۶۳۴ ریال دستمزد (۱.۹ برابر حداقل دستمزد) می باشند.

■ بیمه شدگان جدید

✓ ۵ درصد از بیمه شدگان (معادل ۶۷۵,۲۷۶ نفر) در سال ۱۳۹۹ برای اولین بار بیمه پردازی داشته اند.

✓ ۶۶ درصد از این بیمه شدگان مرد و ۳۴ درصد زن بوده اند.

✓ این افراد به طور میانگین، دارای ۲۸.۲ سال سن و ۱۵۸ روز (حدود ۵ ماه) سابقه پرداخت حق بیمه بوده و ۲۸,۲۰۶,۶۲۷ ریال دستمزد (۱.۴۸ برابر حداقل دستمزد) دریافت داشته اند.

■ اداره کل

✓ اداره کل شرق تهران بزرگ با داشتن سهم ۹.۲ درصدی در میان بیمه شدگان، بیشترین تعداد بیمه شده را نسبت به سایر ادارات کل شامل شده است. اداره کل غرب تهران در این زمینه رتبه دوم را به خود اختصاص داده است.

✓ اداره کل کهگیلویه و بویر احمد با داشتن کمتر از ۱ درصد بیمه شدگان، کمترین تعداد بیمه شده را نسبت به سایر ادارات کل به خود اختصاص داده است.

✓ استان تهران (مجموع ادارات کل شرق و غرب تهران بزرگ و شهرستانهای تهران) با داشتن ۳,۱۸۴,۵۶۷ نفر بیمه شده، ۲۳ درصد بیمه شدگان کشور را در بر گرفته است.

✓ بیشترین میانگین سن بیمه شدگان مربوط به اداره کل لرستان (۴۱.۳ سال) و کمترین آن مربوط به اداره کل یزد (۳۷.۷ سال) می باشد.

✓ بیشترین میانگین سابقه پرداخت حق بیمه مربوط به اداره کل غرب تهران (۱۰.۷ سال) و کمترین آن مربوط به اداره کل ایلام (۸.۵ سال) می باشد.

✓ بیشترین میانگین چگالی پرداخت حق بیمه مربوط به اداره کل مازندران (۱۰.۸ ماه) و کمترین آن مربوط به اداره کل کهگیلویه و بویر احمد (۹.۵ ماه) می باشد.

✓ بیشترین میانگین دستمزد مربوط به اداره کل غرب تهران بزرگ (۴۲,۴۵۶,۰۸۵ ریال معادل ۲.۶۴ برابر حداقل دستمزد) و کمترین آن مربوط به اداره کل مازندران (۲۸,۶۱۳,۲۰۷ ریال معادل ۱.۷۸ برابر حداقل دستمزد) می باشد.

فهرست مطالب

مقدمه.....	۷
روش استخراج داده ها و اطلاعات	۸
پالایش داده ها	۱۰
۱. تصویر کلی از بیمه شدگان.....	۱۱
۲. سن در پایان سال ۱۳۹۹	۱۲
۳. سابقه پرداخت حق بیمه	۱۵
۴. میانگین دستمزد	۱۸
۵. نوع بیمه و نرخ حق بیمه	۲۳
۶. چگالی پرداخت حق بیمه	۲۵
۷. بیمه شدگان جدید.....	۲۷
۸. اداره کل	۲۸
۹. جداول سری زمانی.....	۳۳

مقدمه

حق برخورداری از تامین اجتماعی یکی از مهمترین حقوق انسان هاست که در اسناد حقوق بشر، تعهدات بین المللی دولت ها و نیز قوانین اساسی مورد تاکید قرار گرفته است. در قانون اساسی نظام جمهوری اسلامی ایران نیز به حق برخورداری از تامین اجتماعی به عنوان یکی از مهمترین مصادیق حقوق انسانی پرداخته شده و برخورداری از مزایای تامین اجتماعی به عنوان حقی همگانی برشمرده شده است.

در حالی که اصل ۲۹ قانون اساسی در برگیرنده آحاد ملت بوده و بیانگر اصل عدم تبعیض در برخورداری از مزایای تامین اجتماعی می باشد، قانون تامین اجتماعی سال ۱۳۵۴ به خوبی بیانگر این است که قلمرو محدود تری را نسبت به آنچه در اصل ۲۹ قانون اساسی مد نظر بوده است، پوشش می دهد. قانون تامین اجتماعی مبنا را بر حمایت از شاغلینی که حق بیمه پرداخت می نمایند نهاد و حمایت های مذکور در آن صرفاً به «بیمه شدگان آن» (اعم از اصلی و تبعی) تعلق می گیرد. طبق تعریف قانون تامین اجتماعی، بیمه شده شخصی است که رأساً مشمول مقررات قانون تامین اجتماعی بوده و با پرداخت مبالغی به عنوان حق بیمه، حق استفاده از مزایای مقرر در این قانون را دارد. از این تعریف برداشت می شود که بیمه شدگان اصلی و حمایت از آنها هدف اولی و اصلی قانون تامین اجتماعی بوده و قانون تامین اجتماعی اولاً و ذاتاً برای تحقق تامین اجتماعی این دسته از اشخاص وضع گردیده است.

جمع آوری آمار و اطلاعات بیمه شدگان که مخاطبان اصلی تامین اجتماعی هستند، به دلیل گستره این افراد در سراسر کشور و پیچیدگی های موجود در نظام ثبت و جمع آوری آمار از سراسر کشور در سازمان، با مشکلات خاص خود مواجه است. شناسایی صحیح اقلام آماری، استفاده از تعاریف و مفاهیم دقیق و استاندارد، روند صحیح استخراج داده، سنجش صحت، دقت، کیفیت و جامعیت آمار و تطبیق آن با اصول آماری، انتشار به هنگام، باکیفیت مطلوب و طی دوره زمانی مناسب با رعایت اصل طبقه بندی و... مسائلی است که می بایست در خصوص آمار مد نظر قرار گرفته و به نحو احسن رعایت شود.

دفتر آمار و محاسبات اقتصادی و اجتماعی به عنوان متولی تولید و انتشار آمار و اطلاعات، از سال ۱۳۹۱ تا کنون هر ساله اقدام به تهیه گزارش در خصوص آمار بیمه شدگان نموده که در سالهای گذشته با عنوان «توزیع سن، سابقه و دستمزد بیمه شدگان فعال» منتشر گردیده و طی آن به بررسی دقیق وضعیت بیمه شدگان و محاسبه شاخص های مختلف بیمه ای در خصوص آنها پرداخته است. گزارش پیش رو توزیع فراوانی بیمه شدگان در گروه های مختلف سن، سابقه، دستمزد، چگالی پرداخت حق بیمه، انواع بیمه و نرخ حق بیمه و ادارات کل را به تفکیک جنسیت به تصویر کشیده و اطلاعات بیمه شدگان جدید را که در سال ۱۳۹۹ برای اولین بار بیمه پردازی نموده اند، مورد بررسی قرار داده است.

لازم به ذکر است در این گزارش ارقام میانگین سن و سابقه به سال، میانگین دستمزد به ریال و میانگین چگالی پرداخت حق بیمه به ماه ذکر شده است.

بدیهی است ارائه نقطه نظرات و پیشنهادات سازنده واحدهای مختلف سازمان می تواند به بهبود و ارتقاء کیفیت این گزارش در سالهای آتی کمک شایانی نماید.

مرکز فناوری اطلاعات، آمار و محاسبات

روش استخراج داده ها و اطلاعات

پایگاه اطلاعاتی بیمه شدگان سازمان هر سه ماه یکبار از طریق مکانیزم های فنی مربوطه توسط شرکت مشاوره و خدمات ماشینی تامین از جداول اطلاعاتی شعب کشور (سیستم MIS) به روزرسانی می شود. جداول اطلاعاتی شعب که با استفاده از سیستم بیمه ای سبا مستقر در شعب تکمیل می شوند، از شعب سراسر کشور به مرکز داده سازمان منتقل و در پایگاه اطلاعاتی تجمیعی دفتر آمار جمع آوری می گردد. این داده ها پس از حذف رکوردهای تکراری و طی مراحل پالایش داده، آماده بهره برداری می گردد.

نکته قابل توجه در مورد آمار و اطلاعات حاصل از پایگاه اطلاعات تجمیعی بیمه شدگان، تفاوت موجود میان تعداد بیمه شدگان استخراج شده از پایگاه اطلاعاتی بیمه شدگان (منتشره در گزارش حاضر) با تعداد بیمه شدگان استخراج شده از سیستم بیمه ای مستقر در شعب (منتشره در سالنامه آماری، گزیده های آماری ماهانه و دیگر روش های انتشار آمار از دفتر آمار و محاسبات) می باشد. علت این موضوع یکپارچه سازی رکوردهای بیمه ای و حذف همپوشانی ها در پایگاه است؛ به صورتی که رکوردهای مربوط به بیمه شدگانی که در طول سال در شعب مختلف نقل و انتقال یافته اند، با استفاده از شماره بیمه یکتاسازی شده و تنها یکبار منظور می گردد. بدین ترتیب از بیش شماری تعداد بیمه شدگان جلوگیری می گردد.

در نهایت، فیلدهای اطلاعاتی و اقلام آماری مورد نیاز از این جداول پایه، با تهیه و تنظیم Query های متفاوت در محیط PL/SQL از نرم افزار اوراکل استخراج شده و داده های خام مورد نیاز جهت بهره برداری آماده می گردد.

بیمه شدگان فعال سازمان در سال ۱۳۹۹، افرادی هستند که در سال ۱۳۹۹ در جدول سابقه (Reg_individualacnt_detail) دارای رکورد اطلاعاتی بوده و شماره بیمه های آنها در جدول ترک کار (Icl_levisu) ثبت نشده باشد. لذا ابتدا از جدول سابقه تمام شماره بیمه های منحصر به فرد با آخرین تاریخ ثبت سابقه به همراه نوع بیمه برحسب اداره کل و شعبه تفکیک و سپس این شماره بیمه های منحصر به فرد با شماره بیمه های مندرج در جدول ترک کار (ثبت شده در سال ۱۳۹۹) مقایسه می شود. هر کدام از این رکوردها که تاریخ شروع به کار تا پایان سال ۱۳۹۹ نداشته باشند، به عنوان بیمه شده غیر فعال محسوب شده و از سایر بیمه شدگان حذف می شوند تا بیمه شدگان فعال باقی بمانند.

پس از تعیین بیمه شدگان فعال، استخراج فیلدهای اطلاعاتی به شرح زیر انجام می گردد:

۱- استخراج فیلدهای هویتی

عناوینی نظیر تاریخ تولد و جنسیت افراد بخشی از فیلدهای هویتی بیمه شدگان را تشکیل می دهد که از جدول هویتی (Reginsurancespec) پایگاه اطلاعاتی استخراج می شود. سن بیمه شدگان با استفاده از توابع برنامه نویسی شده در محیط PL/SQL با استفاده از تاریخ تولد آنها محاسبه و در جدول اطلاعاتی پایه ثبت شده است.

۲- استخراج و محاسبه دستمزد و سابقه

گزارش آماری بیمه شدگان فعال سازمان تامین اجتماعی در سال ۱۳۹۹

با توجه به ساختار رکوردهای اطلاعاتی بیمه شدگان در جدول سوابق، عملیات استخراج متوسط دستمزد نیاز به طراحی الگوریتم مخصوص به خود می باشد تا ابتدا رکوردهای تکراری و منفی مربوط به برخی بیمه شدگان و یا بیمه شدگان انتقالی بین شعب طی یک فرآیند پیچیده حذف و سابقه و دستمزد آنها به تفکیک ماه های دوران بیمه پردازی بصورت ارقام منطقی و سالم حاصل شود. با جمع سوابق ماهانه، سابقه کل و سابقه سال ۱۳۹۹ قابل حصول می باشد. متوسط دستمزد سال ۱۳۹۹ نیز برابریست با حاصل جمع دستمزد سال ۱۳۹۹ تقسیم بر سابقه سال ۱۳۹۹ ضربدر ۳۰

۳- ساختار اطلاعاتی جدول بیمه شدگان فعال

جدول پایه حاصل از فرآیند استخراج که مبنای محاسبات سن و سابقه برای بیمه شدگان فعال سال ۱۳۹۹ قرار دارد، دارای فیلدهای اطلاعاتی با ویژگی های زیر می باشد.

نام فیلد	عنوان	نوع فیلد	طول فیلد	توضیحات
RISUID	شماره بیمه	String	۱۰ رقم	-
RISUBIRTHDATE	تاریخ تولد	Numeric	۸ رقم	-
AGE	سن	Numeric	۳ رقم	-
SEXCODE	جنسیت	String	۲ رقم	۰۱ مرد ۰۲ زن
HISTORY۹۹۱۲	سابقه سال ۱۳۹۹	Numeric	۳ رقم	-
TOTALHISTORY	کل سابقه	Numeric	۵ رقم	-
WAGEAVG۹۹۱۲	متوسط دستمزد ۱۳۹۹	Numeric	۸ رقم	-
SDATE	آخرین تاریخ ثبت سابقه	Numeric	۸ رقم	-
HISTORYTYPECODE	کد نوع سابقه (بیمه)	String	۲ رقم	شرح طبق لیست
INSURATE	نرخ حق بیمه	Numeric	۲ رقم	-
OSTAN	کد اداره کل	String	۲ رقم	شرح طبق لیست
BRCH_CODE	کد شعبه	String	۴ رقم	شرح طبق لیست

پالایش داده ها

هدف گزارش حاضر، ارائه آمار توصیفی صحیح و معتبر در خصوص اطلاعات بیمه شدگان می باشد. به همین منظور نسبت به پالایش برخی از فیلدها و حذف مقادیر نامتعارف از مجموعه داده های خام اقدام گردیده است.

• جنسیت

- در بررسی فیلد جنسیت، لازم است تنها کدهای ۱ و ۲ وجود داشته باشد. بنابراین کدهای ۰ تبدیل به ۱ شد.
- کد جنسیت ۱ برای رکوردهایی که دارای اساس برقراری مختص بانوان هستند، با کد ۲ جایگزین گردید.
- کد جنسیت ۲ برای رکوردهایی که دارای اساس برقراری مختص آقایان هستند، با کد ۱ جایگزین گردید.

• سن

- در بررسی فیلد سن، رکوردهای فاقد تاریخ تولد و رکوردهای دارای سنین کمتر از ۱۰ سال از میان داده ها حذف گردید.

• دستمزد

- در بررسی فیلد دستمزد، مقدار دستمزد صفر تنها برای رکوردهایی صحیح می باشد که در ایام بیماری، بارداری یا بیکاری قرار داشته باشند. دستمزدهای صفر برای غیر از این افراد، با مقدار حداقل دستمزد (۱۹,۱۰۴,۲۷۰ ریال) جایگزین گردید.
- دستمزد رکوردهایی که در پایان سال ۱۳۹۹ در ایام بیکاری، بیماری یا بارداری به سر می بردند و مقدار دستمزد بزرگتر از صفر برای آنان ثبت شده بود، با مقدار صفر جایگزین شده است.
- ارقام دستمزدی کمتر از مقدار حداقل دستمزد، با رقم ۱۹,۱۰۴,۲۷۰ ریال جایگزین گردیده است.

• سابقه

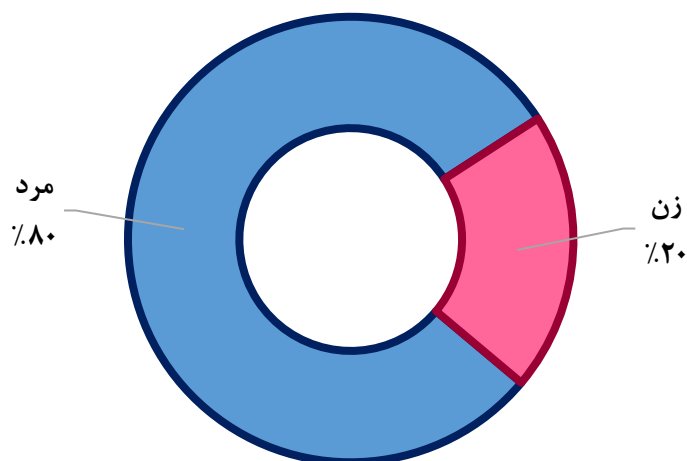
- در بررسی فیلد سابقه، رکوردهایی که مقادیر کل سابقه با سابقه سال ۱۳۹۹ متناسب نبود، حذف گردید.

۱. تصویر کلی از بیمه شدگان

لازم به ذکر است در این گزارش ارقام میانگین سن و سابقه به سال، میانگین دستمزد به ریال و میانگین چگالی پرداخت حق بیمه به ماه ذکر شده است.

جدول ۱: تعداد و میزان شاخص های بیمه ای بیمه شدگان به تفکیک جنسیت

جنسیت	تعداد	درصد	میانگین سن	میانگین سابقه	میانگین چگالی پرداخت حق بیمه	میانگین دستمزد
مرد	۱۰,۹۵۳,۲۹۸	٪۷۹.۸	۴۰.۱	۱۰.۳	۱۰.۶	۳۳,۹۷۲,۱۱۸
زن	۲,۷۸۰,۲۸۰	٪۲۰.۲	۳۸.۲	۷.۵	۱۰.۲	۳۲,۷۵۳,۱۴۴
جمع مرد و زن	۱۳,۷۳۳,۵۷۸	٪۱۰۰	۳۹.۷	۹.۷	۱۰.۵	۳۳,۷۲۵,۳۴۴



نمودار ۱: درصد بیمه شدگان مرد و زن

۲. سن در پایان سال ۱۳۹۹

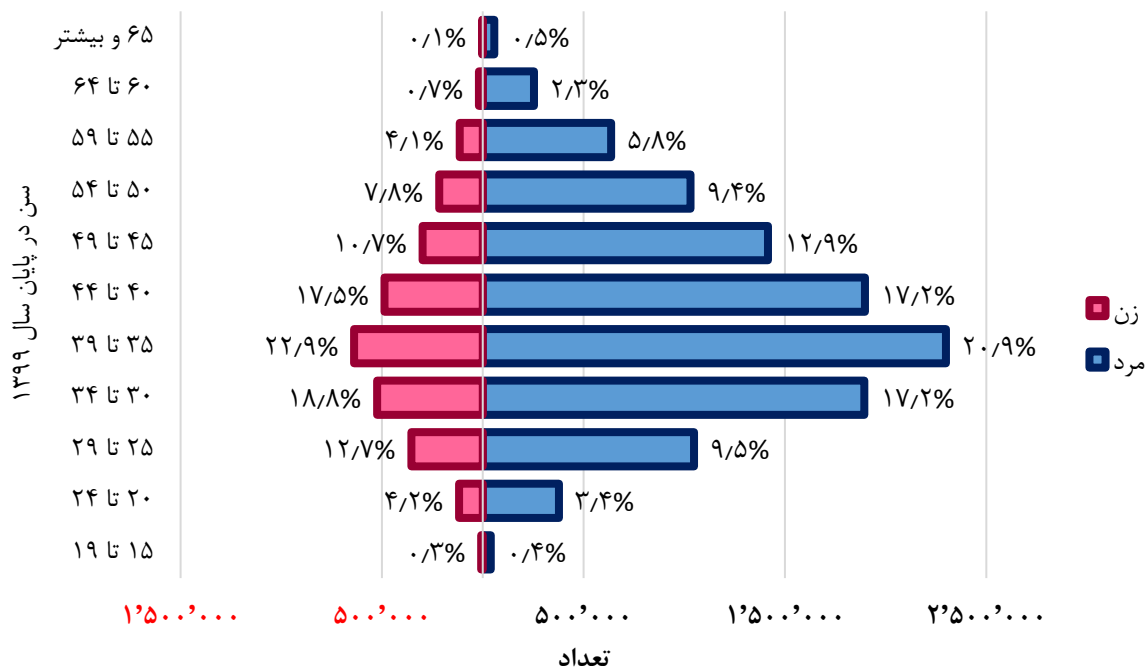
جدول ۲: تعداد و میزان شاخص های بیمه ای بیمه شدگان به تفکیک گروه های سنی و جنسیت

سن	جنسیت	تعداد	درصد	میانگین سن	میانگین سابقه	میانگین چگالی پرداخت حق بیمه	میانگین دستمزد
کمتر از ۱۵	مرد	۱۹۴	%۰.۰	۱۳.۸	۰.۴	۴.۱	۲۸,۵۴۵,۴۸۲
	زن	۱۶	%۰.۰	۱۳.۹	۰.۵	۵.۶	۲۵,۶۷۵,۴۷۵
	جمع مرد و زن	۲۱۰	%۰.۰	۱۳.۸	۰.۴	۴.۲	۲۸,۳۲۶,۸۱۴
۱۵ تا ۱۹	مرد	۳۹,۵۵۲	%۰.۳	۱۸.۲	۰.۶	۵.۵	۲۶,۷۳۷,۱۰۸
	زن	۷,۴۸۲	%۰.۱	۱۸.۶	۰.۵	۴.۶	۲۶,۹۸۷,۴۲۱
	جمع مرد و زن	۴۷,۰۳۴	%۰.۳	۱۸.۳	۰.۶	۵.۳	۲۶,۷۷۶,۹۲۷
۲۰ تا ۲۴	مرد	۳۷۷,۷۶۷	%۲.۸	۲۲.۵	۱.۴	۷.۸	۲۷,۶۰۷,۷۰۳
	زن	۱۱۸,۱۲۴	%۰.۹	۲۲.۶	۱.۱	۷.۲	۲۹,۱۸۳,۹۴۰
	جمع مرد و زن	۴۹۵,۸۹۱	%۳.۶	۲۲.۶	۱.۳	۷.۷	۲۷,۹۸۳,۱۷۲
۲۵ تا ۲۹	مرد	۱,۰۴۸,۸۵۵	%۷.۶	۲۷.۴	۳.۲	۹.۵	۳۰,۱۵۷,۸۸۵
	زن	۳۵۴,۳۹۹	%۲.۶	۲۷.۲	۲.۵	۹.۱	۳۲,۸۰۰,۲۷۲
	جمع مرد و زن	۱,۴۰۳,۲۵۴	%۱۰.۲	۲۷.۳	۳.۰	۹.۴	۳۰,۸۲۵,۲۳۴
۳۰ تا ۳۴	مرد	۱,۸۹۳,۹۸۴	%۱۳.۸	۳۲.۱	۶.۰	۱۰.۵	۳۲,۷۳۷,۶۵۱
	زن	۵۲۴,۰۷۱	%۳.۸	۳۲.۱	۴.۹	۹.۸	۳۲,۵۹۲,۴۲۴
	جمع مرد و زن	۲,۴۱۸,۰۵۵	%۱۷.۶	۳۲.۱	۵.۸	۱۰.۳	۳۲,۷۰۶,۱۷۶
۳۵ تا ۳۹	مرد	۲,۲۹۸,۸۲۶	%۱۶.۷	۳۷.۰	۹.۴	۱۰.۹	۳۵,۱۳۹,۰۷۴
	زن	۶۳۷,۹۹۱	%۴.۶	۳۷.۰	۷.۷	۱۰.۴	۳۴,۲۶۱,۵۱۷
	جمع مرد و زن	۲,۹۳۶,۸۱۷	%۲۱.۴	۳۷.۰	۹.۰	۱۰.۸	۳۴,۹۴۸,۴۳۵
۴۰ تا ۴۴	مرد	۱,۸۹۷,۲۴۹	%۱۳.۸	۴۱.۹	۱۲.۴	۱۱.۰	۳۶,۷۳۰,۲۶۲
	زن	۴۸۷,۳۱۵	%۳.۵	۴۱.۸	۱۰.۱	۱۰.۸	۳۵,۳۷۹,۷۸۹
	جمع مرد و زن	۲,۳۸۴,۵۶۴	%۱۷.۴	۴۱.۸	۱۱.۹	۱۱.۰	۳۶,۴۵۴,۲۷۶
۴۵ تا ۴۹	مرد	۱,۴۱۵,۹۲۷	%۱۰.۳	۴۶.۹	۱۴.۷	۱۱.۱	۳۶,۲۶۷,۱۳۲
	زن	۲۹۸,۱۴۸	%۲.۲	۴۶.۸	۱۱.۱	۱۱.۰	۳۲,۷۶۶,۴۱۳
	جمع مرد و زن	۱,۷۱۴,۰۷۵	%۱۲.۵	۴۶.۹	۱۴.۱	۱۱.۱	۳۵,۶۵۸,۲۱۴
۵۰ تا ۵۴	مرد	۱,۰۳۲,۱۱۸	%۷.۵	۵۱.۸	۱۶.۱	۱۱.۱	۳۵,۰۴۵,۳۵۸
	زن	۲۱۶,۶۸۶	%۱.۶	۵۱.۸	۱۱.۴	۱۱.۲	۲۸,۳۲۳,۱۲۰
	جمع مرد و زن	۱,۲۴۸,۸۰۴	%۹.۱	۵۱.۸	۱۵.۳	۱۱.۱	۳۳,۸۷۸,۹۵۰
۵۵ تا ۵۹	مرد	۶۳۷,۴۱۳	%۴.۶	۵۶.۹	۱۵.۹	۱۱.۰	۳۰,۵۹۷,۳۴۹
	زن	۱۱۴,۱۹۴	%۰.۸	۵۶.۶	۱۱.۷	۱۰.۷	۲۶,۲۲۲,۷۵۹
	جمع مرد و زن	۷۵۱,۶۰۷	%۵.۵	۵۶.۸	۱۵.۳	۱۱.۰	۲۹,۹۳۲,۷۰۴

گزارش آماری بیمه شدگان فعال سازمان تامین اجتماعی در سال ۱۳۹۹

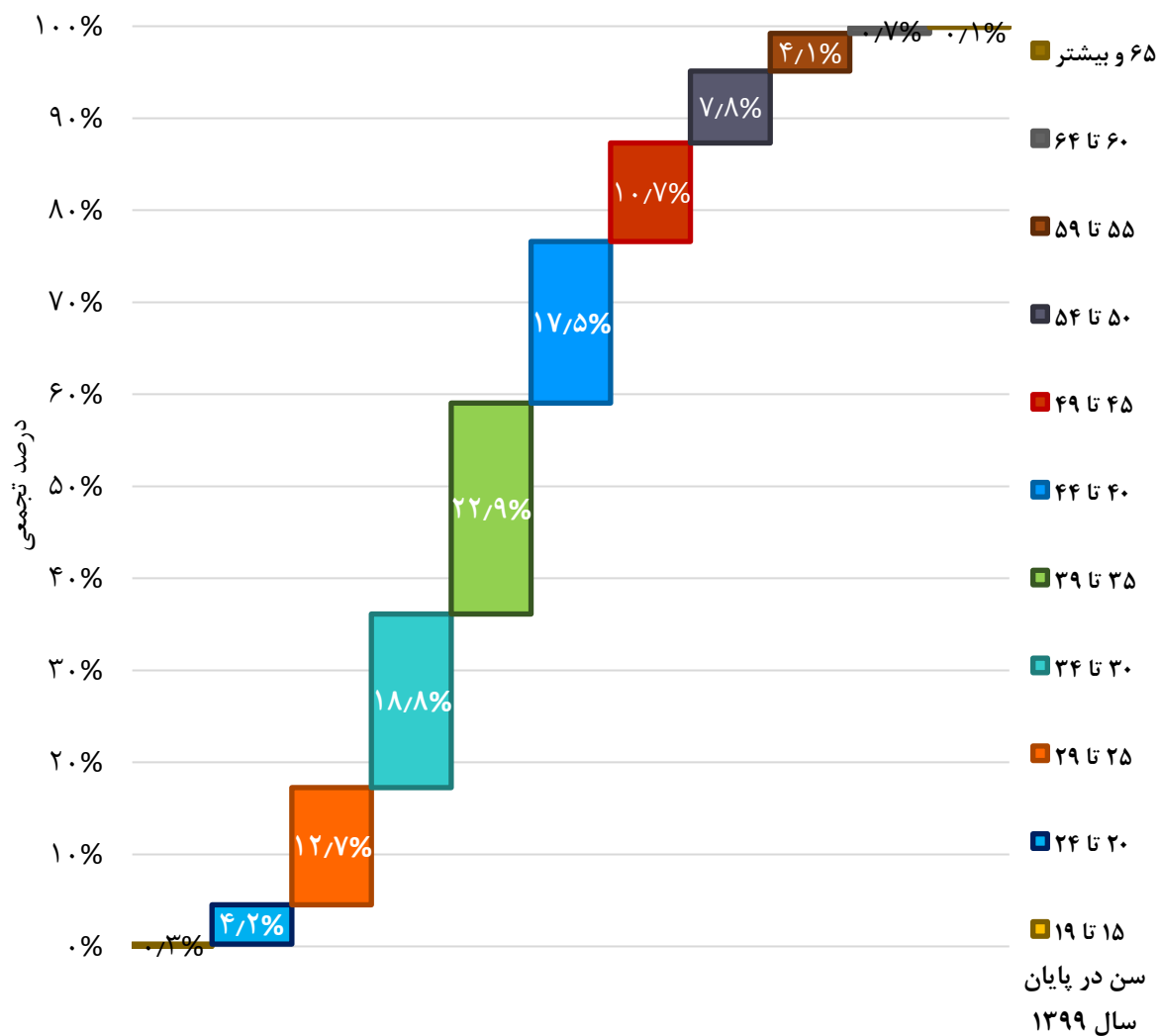
ادامه جدول ۲: تعداد و میزان شاخص های بیمه شدگان به تفکیک گروه های سنی و جنسیت

سن	جنسیت	تعداد	درصد	میانگین سن	میانگین سابقه	میانگین چگالی پرداخت حق بیمه	میانگین دستمزد
۶۰ تا ۶۴	مرد	۲۵۴,۵۲۵	٪۱.۹	۶۱.۲	۱۵.۴	۹.۸	۲۹,۹۱۴,۴۱۲
	زن	۱۸,۵۹۱	٪۰.۱	۶۱.۲	۱۴.۱	۱۰.۲	۳۱,۷۱۹,۵۱۱
	جمع مرد و زن	۲۷۳,۱۱۶	٪۲.۰	۶۱.۲	۱۵.۳	۹.۸	۳۰,۰۳۷,۲۸۵
۶۵ تا ۶۹	مرد	۴۲,۳۲۷	٪۰.۳	۶۶.۴	۱۴.۰	۹.۸	۳۲,۷۶۷,۷۹۱
	زن	۲,۶۶۵	٪۰.۰	۶۶.۲	۱۵.۱	۹.۹	۳۵,۳۱۰,۱۷۵
	جمع مرد و زن	۴۴,۹۹۲	٪۰.۳	۶۶.۴	۱۴.۱	۹.۸	۳۲,۹۱۸,۳۸۳
۷۰ تا ۷۴	مرد	۱۰,۰۸۳	٪۰.۱	۷۱.۵	۱۲.۷	۹.۶	۳۲,۹۰۶,۹۶۰
	زن	۴۴۷	٪۰.۰	۷۱.۳	۱۴.۴	۱۰.۲	۳۹,۰۲۹,۸۳۸
	جمع مرد و زن	۱۰,۵۳۰	٪۰.۱	۷۱.۵	۱۲.۸	۹.۷	۳۳,۱۶۶,۸۷۷
۷۵ تا ۷۹	مرد	۳,۱۴۰	٪۰.۰	۷۶.۳	۱۲.۵	۹.۶	۳۴,۶۵۶,۵۵۵
	زن	۱۰۹	٪۰.۰	۷۶.۲	۱۴.۷	۱۰.۴	۴۲,۵۵۳,۳۹۰
	جمع مرد و زن	۳,۲۴۹	٪۰.۰	۷۶.۳	۱۲.۶	۹.۶	۳۴,۹۲۱,۴۸۵
۸۰ تا ۸۴	مرد	۹۵۷	٪۰.۰	۸۱.۶	۱۲.۲	۹.۰	۳۴,۲۲۳,۱۰۳
	زن	۳۲	٪۰.۰	۸۱.۱	۱۲.۴	۹.۲	۴۱,۰۷۵,۱۹۶
	جمع مرد و زن	۹۸۹	٪۰.۰	۸۱.۶	۱۲.۲	۹.۰	۳۴,۴۴۴,۸۰۹
۸۵ و بیشتر	مرد	۳۸۱	٪۰.۰	۸۸.۰	۱۱.۳	۸.۲	۳۵,۴۱۹,۲۱۵
	زن	۱۰	٪۰.۰	۹۰.۳	۱۵.۷	۹.۷	۳۴,۴۸۶,۴۰۶
	جمع مرد و زن	۳۹۱	٪۰.۰	۸۸.۱	۱۱.۴	۸.۳	۳۵,۳۹۵,۳۵۸



نمودار ۲: هرم سنی بیمه شدگان

گزارش آماری بیمه شدگان فعال سازمان تامین اجتماعی در سال ۱۳۹۹



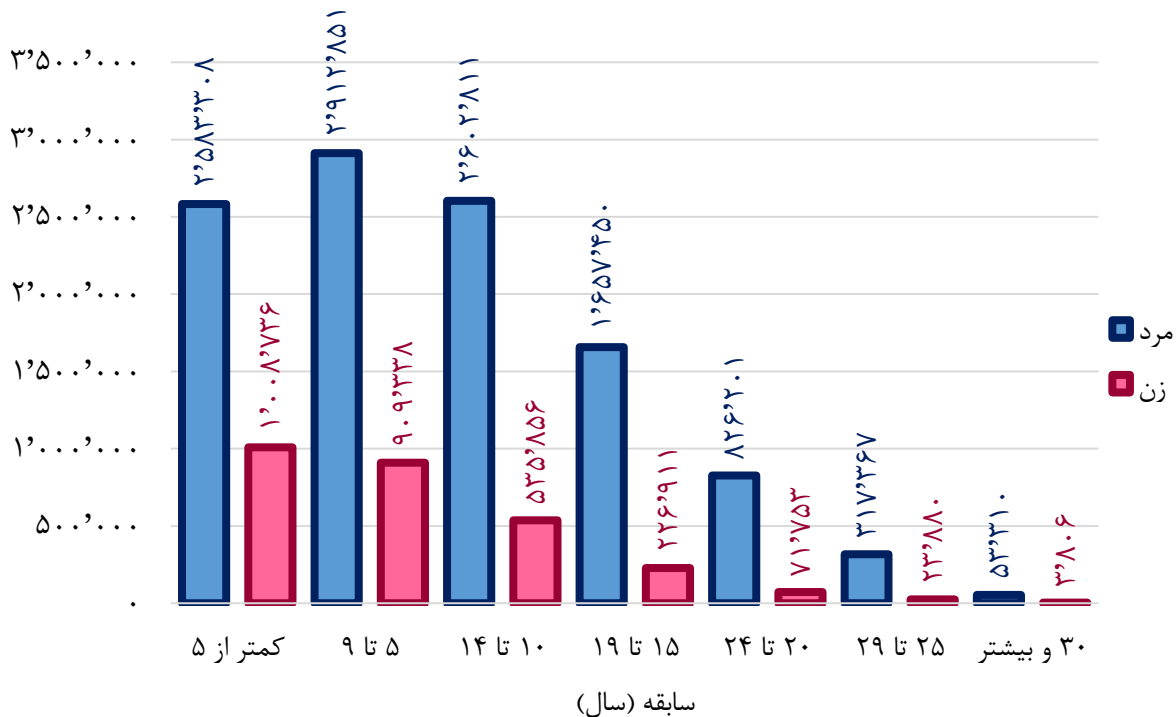
نمودار ۳: توزیع تجمعی سنی بیمه شدگان

۳. سابقه پرداخت حق بیمه

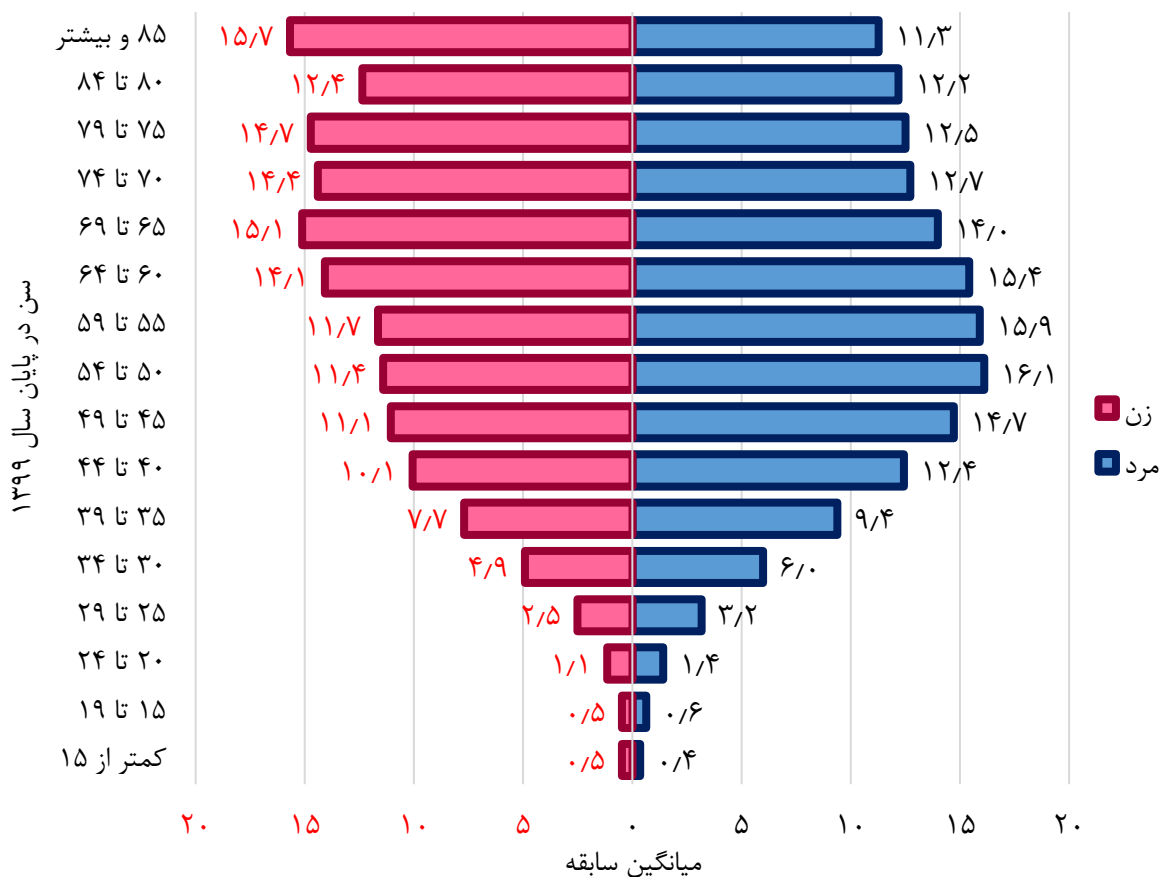
جدول ۳: تعداد و میزان شاخص های بیمه ای بیمه شدگان به تفکیک گروه های سابقه و جنسیت

سابقه	جنسیت	تعداد	درصد	میانگین سن	میانگین سابقه	میانگین چگالی پرداخت حق بیمه	میانگین دستمزد
کمتر از ۵	مرد	۲,۵۸۳,۳۰۸	٪۱۸.۸	۳۱.۶	۲.۱	۸.۶	۲۸,۲۹۰,۶۴۸
	زن	۱,۰۰۸,۷۳۶	٪۷.۳	۳۲.۲	۱.۹	۸.۲	۲۸,۹۵۶,۷۵۱
	جمع مرد و زن	۳,۵۹۲,۰۴۴	٪۲۶.۲	۳۱.۸	۲.۱	۸.۵	۲۸,۴۷۷,۷۰۷
۵ تا ۹	مرد	۲,۹۱۲,۸۵۱	٪۲۱.۲	۳۸.۰	۷.۱	۱۰.۹	۳۰,۷۲۷,۱۶۷
	زن	۹۰۹,۳۳۸	٪۶.۶	۳۹.۸	۷.۳	۱۱.۱	۲۸,۷۱۲,۵۹۱
	جمع مرد و زن	۳,۸۲۲,۱۸۹	٪۲۷.۸	۳۸.۴	۷.۱	۱۰.۹	۳۰,۲۴۷,۸۷۹
۱۰ تا ۱۴	مرد	۲,۶۰۲,۸۱۱	٪۱۹.۰	۴۲.۴	۱۱.۸	۱۱.۳	۳۳,۲۹۸,۷۷۵
	زن	۵۳۵,۸۵۶	٪۳.۹	۴۲.۲	۱۱.۷	۱۱.۴	۳۶,۰۷۷,۹۹۶
	جمع مرد و زن	۳,۱۳۸,۶۶۷	٪۲۲.۹	۴۲.۳	۱۱.۸	۱۱.۳	۳۳,۷۷۳,۲۶۴
۱۵ تا ۱۹	مرد	۱,۶۵۷,۴۵۰	٪۱۲.۱	۴۵.۷	۱۶.۸	۱۱.۵	۳۹,۶۷۵,۵۳۹
	زن	۲۲۶,۹۱۱	٪۱.۷	۴۴.۳	۱۶.۶	۱۱.۶	۴۶,۴۹۳,۱۸۸
	جمع مرد و زن	۱,۸۸۴,۳۶۱	٪۱۳.۷	۴۵.۵	۱۶.۷	۱۱.۵	۴۰,۴۹۶,۵۰۶
۲۰ تا ۲۴	مرد	۸۲۶,۲۰۱	٪۶.۰	۴۹.۴	۲۱.۷	۱۱.۵	۴۴,۸۱۹,۲۸۴
	زن	۷۱,۷۵۳	٪۰.۵	۴۸.۲	۲۱.۵	۱۱.۷	۵۷,۸۱۵,۸۳۴
	جمع مرد و زن	۸۹۷,۹۵۴	٪۶.۵	۴۹.۳	۲۱.۶	۱۱.۵	۴۵,۸۵۷,۸۰۲
۲۵ تا ۲۹	مرد	۳۱۷,۳۶۷	٪۲.۳	۵۲.۵	۲۶.۵	۱۱.۴	۵۲,۰۳۷,۷۵۸
	زن	۲۳,۸۸۰	٪۰.۲	۵۲.۵	۲۶.۶	۱۱.۷	۶۱,۸۲۴,۰۷۲
	جمع مرد و زن	۳۴۱,۲۴۷	٪۲.۵	۵۲.۵	۲۶.۵	۱۱.۴	۵۲,۷۲۲,۵۹۱
۳۰ و بیشتر	مرد	۵۳,۳۱۰	٪۰.۴	۵۵.۲	۳۱.۲	۱۰.۹	۶۶,۴۸۲,۲۵۹
	زن	۳,۸۰۶	٪۰.۰	۵۵.۳	۳۰.۸	۱۱.۲	۶۲,۱۳۸,۵۸۴
	جمع مرد و زن	۵۷,۱۱۶	٪۰.۴	۵۵.۲	۳۱.۲	۱۰.۹	۶۶,۱۹۲,۸۱۲

گزارش آماری بیمه شدگان فعال سازمان تامین اجتماعی در سال ۱۳۹۹

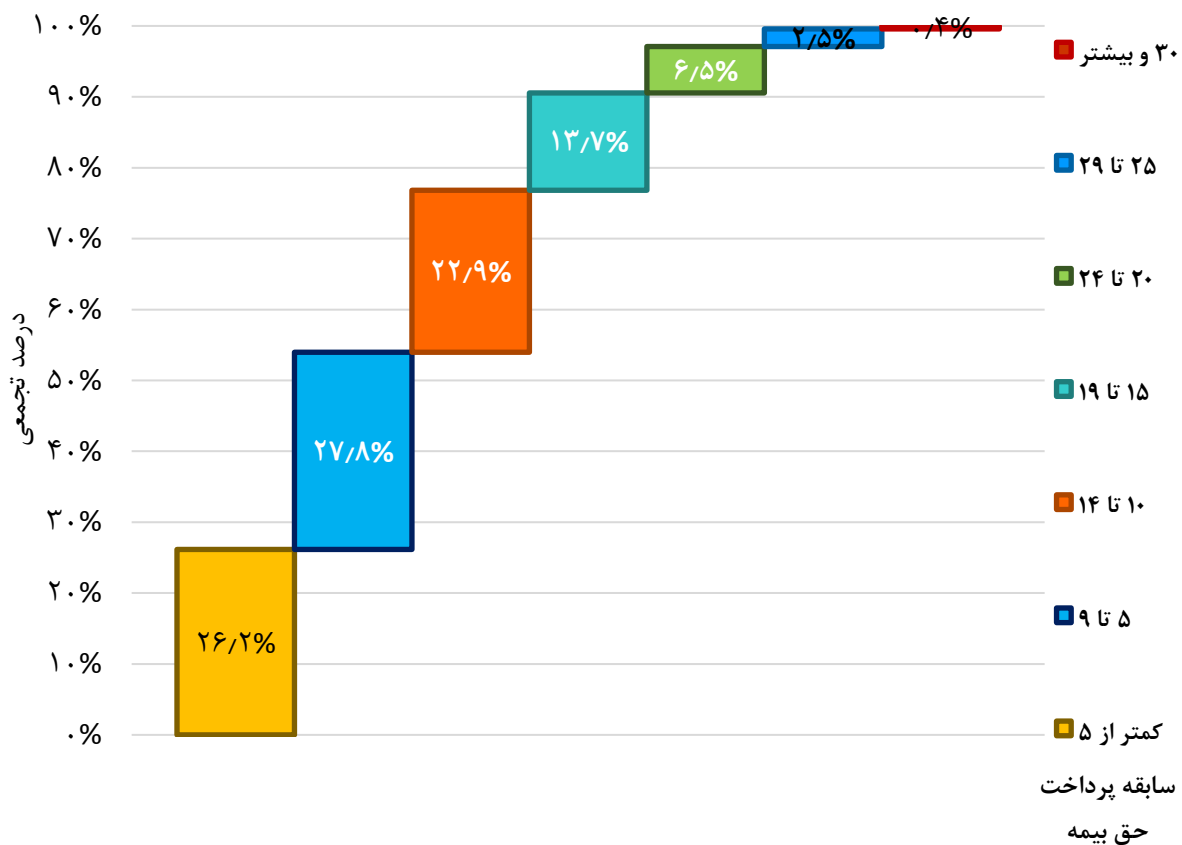


نمودار ۴: تعداد بیمه شدگان مرد و زن به تفکیک گروه های سابقه



نمودار ۵: هرم سابقه بیمه شدگان (میانگین سابقه بیمه شدگان مرد و زن به تفکیک گروه های سنی)

گزارش آماری بیمه شدگان فعال سازمان تامین اجتماعی در سال ۱۳۹۹



نمودار ۶: توزیع تجمعی سابقه بیمه شدگان

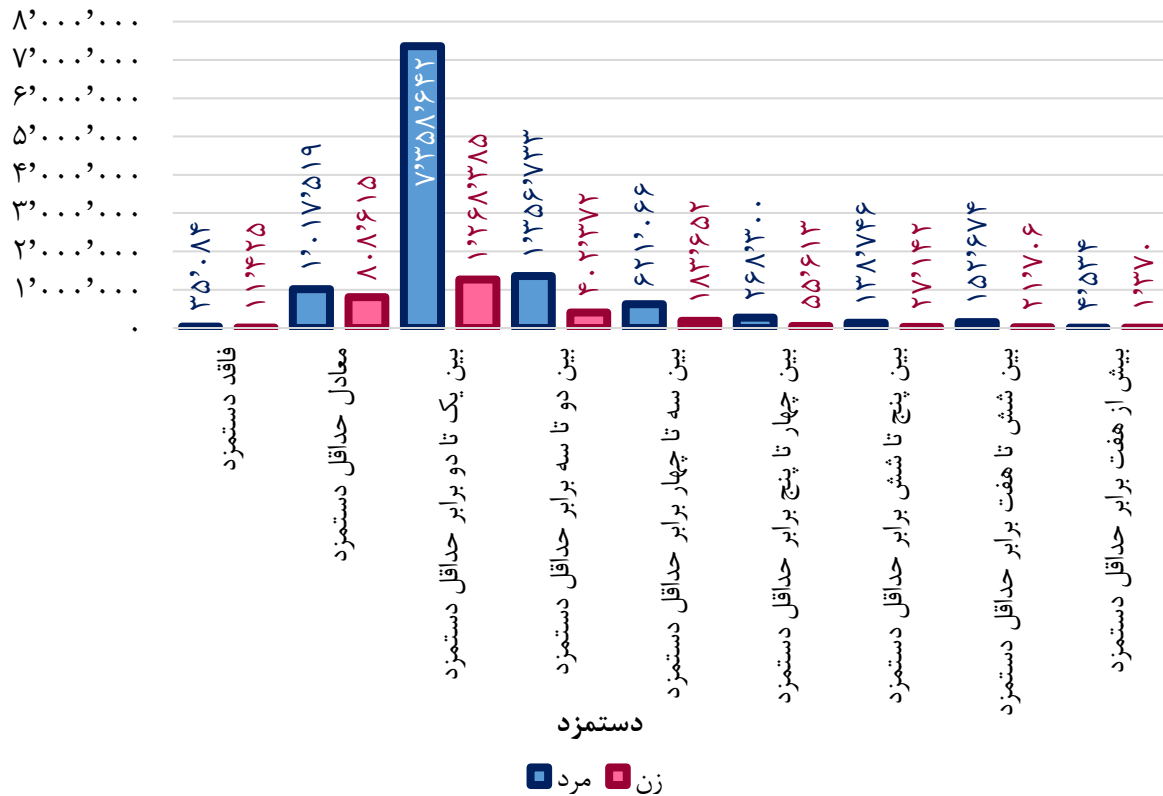
۴. میانگین دستمزد

جدول ۴: تعداد و میزان شاخص های بیمه ای بیمه شدگان به تفکیک گروه های دستمزدی و جنسیت

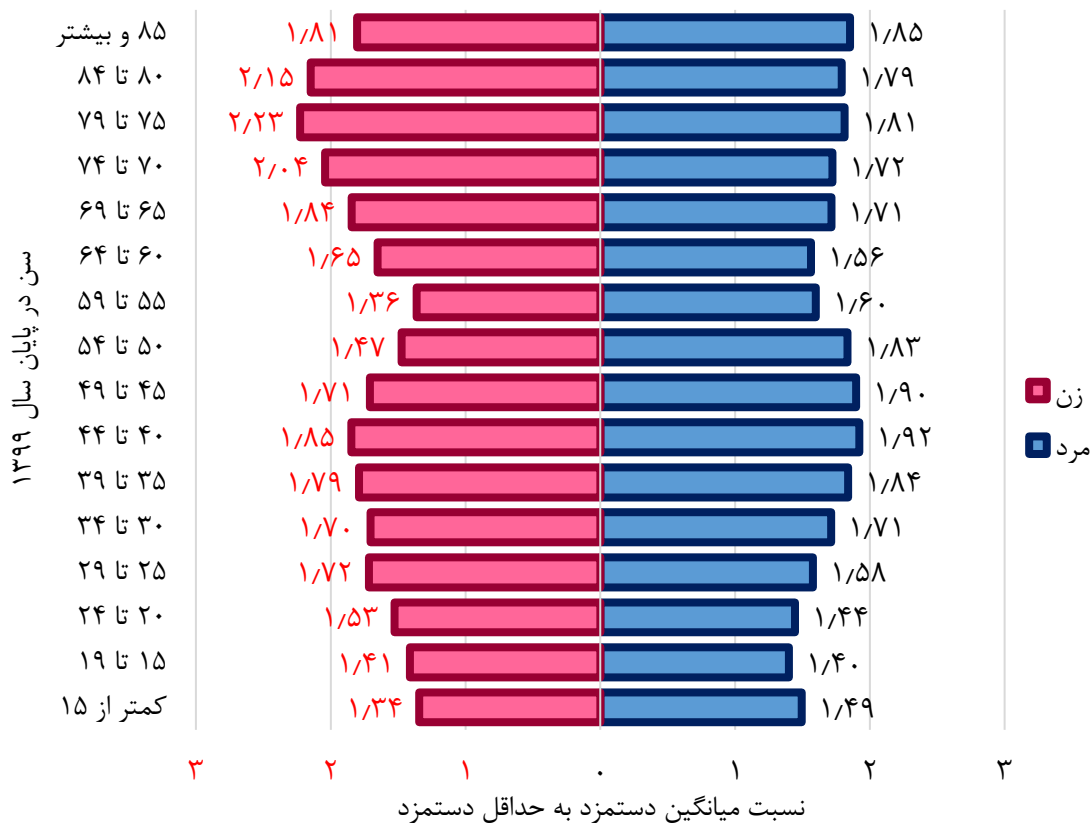
دستمزد	جنسیت	تعداد	درصد	میانگین سن	میانگین سابقه	میانگین چگالی پرداخت حق بیمه	میانگین دستمزد
فاقد دستمزد	مرد	۳۵,۰۸۴	٪۰.۳	۴۵.۷	۱۳.۰	۶.۷	۰
	زن	۱۱,۴۲۵	٪۰.۱	۳۷.۳	۶.۷	۶.۲	۰
	جمع مرد و زن	۴۶,۵۰۹	٪۰.۳	۴۳.۷	۱۱.۵	۶.۶	۰
معادل حداقل دستمزد	مرد	۱,۰۱۷,۵۱۹	٪۷.۴	۳۹.۹	۸.۵	۱۰.۳	۱۹,۱۰۴,۲۷۰
	زن	۸۰۸,۶۱۵	٪۵.۹	۴۳.۲	۷.۷	۱۰.۵	۱۹,۱۰۴,۲۷۰
	جمع مرد و زن	۱,۸۲۶,۱۳۴	٪۱۳.۳	۴۱.۳	۸.۱	۱۰.۴	۱۹,۱۰۴,۲۷۰
بین یک تا دو برابر حداقل دستمزد	مرد	۷,۳۵۸,۶۴۲	٪۵۳.۶	۳۹.۹	۹.۴	۱۰.۴	۲۵,۹۹۱,۴۳۴
	زن	۱,۲۶۸,۳۸۵	٪۹.۲	۳۵.۲	۵.۶	۹.۳	۲۶,۸۷۴,۷۲۲
	جمع مرد و زن	۸,۶۲۷,۰۲۷	٪۶۲.۸	۳۹.۲	۸.۸	۱۰.۲	۲۶,۱۲۱,۲۹۹
بین دو تا سه برابر حداقل دستمزد	مرد	۱,۳۵۶,۷۳۳	٪۹.۹	۳۸.۹	۱۲.۰	۱۱.۳	۴۶,۸۲۶,۶۲۷
	زن	۴۰۲,۳۷۲	٪۲.۹	۳۶.۶	۹.۶	۱۱.۲	۴۷,۶۳۱,۱۴۹
	جمع مرد و زن	۱,۷۵۹,۱۰۵	٪۱۲.۸	۳۸.۴	۱۱.۵	۱۱.۳	۴۷,۰۱۰,۶۵۱
بین سه تا چهار برابر حداقل دستمزد	مرد	۶۲۱,۰۶۶	٪۴.۵	۴۱.۱	۱۴.۶	۱۱.۶	۶۵,۳۵۲,۵۲۲
	زن	۱۸۳,۶۵۲	٪۱.۳	۳۸.۹	۱۲.۰	۱۱.۳	۶۴,۶۸۱,۴۸۲
	جمع مرد و زن	۸۰۴,۷۱۸	٪۵.۹	۴۰.۶	۱۴.۰	۱۱.۵	۶۵,۱۹۹,۳۷۷
بین چهار تا پنج برابر حداقل دستمزد	مرد	۲۶۸,۳۰۰	٪۲.۰	۴۲.۴	۱۶.۰	۱۱.۷	۸۴,۸۱۰,۸۷۸
	زن	۵۵,۶۱۳	٪۰.۴	۴۰.۵	۱۳.۴	۱۱.۵	۸۴,۵۶۵,۲۴۶
	جمع مرد و زن	۳۲۳,۹۱۳	٪۲.۴	۴۲.۱	۱۵.۶	۱۱.۷	۸۴,۷۶۸,۷۰۵
بین پنج تا شش برابر حداقل دستمزد	مرد	۱۳۸,۷۴۶	٪۱.۰	۴۳.۱	۱۶.۸	۱۱.۷	۱۰۴,۱۳۱,۱۵۶
	زن	۲۷,۱۴۲	٪۰.۲	۴۱.۴	۱۴.۳	۱۱.۵	۱۰۴,۲۰۳,۶۹۳
	جمع مرد و زن	۱۶۵,۸۸۸	٪۱.۲	۴۲.۸	۱۶.۴	۱۱.۷	۱۰۴,۱۴۳,۰۲۴
بین شش تا هفت برابر حداقل دستمزد	مرد	۱۵۲,۶۷۴	٪۱.۱	۴۴.۷	۱۷.۳	۱۱.۷	۱۲۷,۰۹۷,۲۱۰
	زن	۲۱,۷۰۶	٪۰.۲	۴۲.۷	۱۳.۹	۱۱.۲	۱۲۶,۱۶۹,۶۰۶
	جمع مرد و زن	۱۷۴,۳۸۰	٪۱.۳	۴۴.۴	۱۶.۹	۱۱.۶	۱۲۶,۹۸۱,۷۴۶
بیش از هفت برابر حداقل دستمزد	مرد	۴,۵۳۴	٪۰.۰	۴۵.۷	۱۸.۳	۱۱.۶	۱۴۹,۹۰۶,۱۰۰
	زن	۱,۳۷۰	٪۰.۰	۴۲.۹	۱۵.۷	۱۱.۵	۱۵۵,۶۴۴,۳۰۳
	جمع مرد و زن	۵,۹۰۴	٪۰.۰	۴۵.۱	۱۷.۷	۱۱.۶	۱۵۱,۲۳۷,۶۲۸

میزان حداقل دستمزد ماهانه سال ۱۳۹۹ بر مبنای ۳۰ روز، معادل ۱۹,۱۰۴,۲۷۰ ریال، دو برابر حداقل دستمزد معادل ۳۸,۲۰۸,۵۴۰ ریال، سه برابر حداقل دستمزد معادل ۵۷,۳۱۲,۸۱۰ ریال، چهار برابر حداقل دستمزد معادل ۷۶,۴۱۷,۰۸۰ ریال، پنج برابر حداقل دستمزد معادل ۹۵,۵۲۱,۳۵۰ ریال، شش برابر حداقل دستمزد معادل ۱۱۴,۶۲۵,۶۲۰ ریال و هفت برابر حداقل دستمزد معادل ۱۳۳,۷۲۹,۸۹۰ ریال است که برابر با حداکثر دستمزد مبنای کسر حق بیمه می باشد.

گزارش آماری بیمه شدگان فعال سازمان تامین اجتماعی در سال ۱۳۹۹

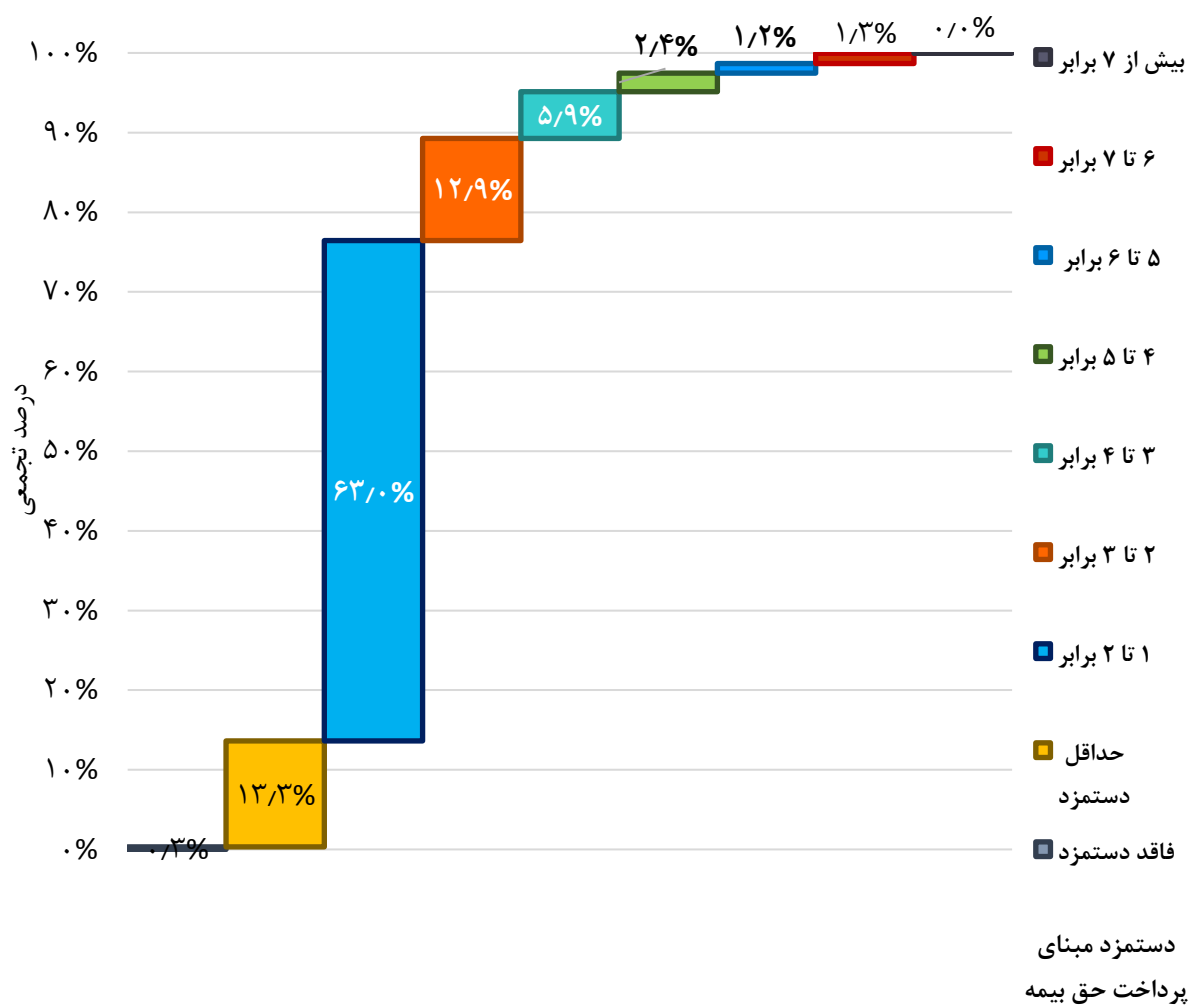


نمودار ۷: تعداد بیمه شدگان مرد و زن به تفکیک گروه های دستمزدی



نمودار ۸: هرم دستمزدی بیمه شدگان (نسبت میانگین دستمزد بیمه شدگان مرد و زن به حداقل دستمزد به تفکیک گروه های سنی)

گزارش آماری بیمه شدگان فعال سازمان تامین اجتماعی در سال ۱۳۹۹



نمودار ۹: توزیع تجمعی دستمزدی بیمه شدگان

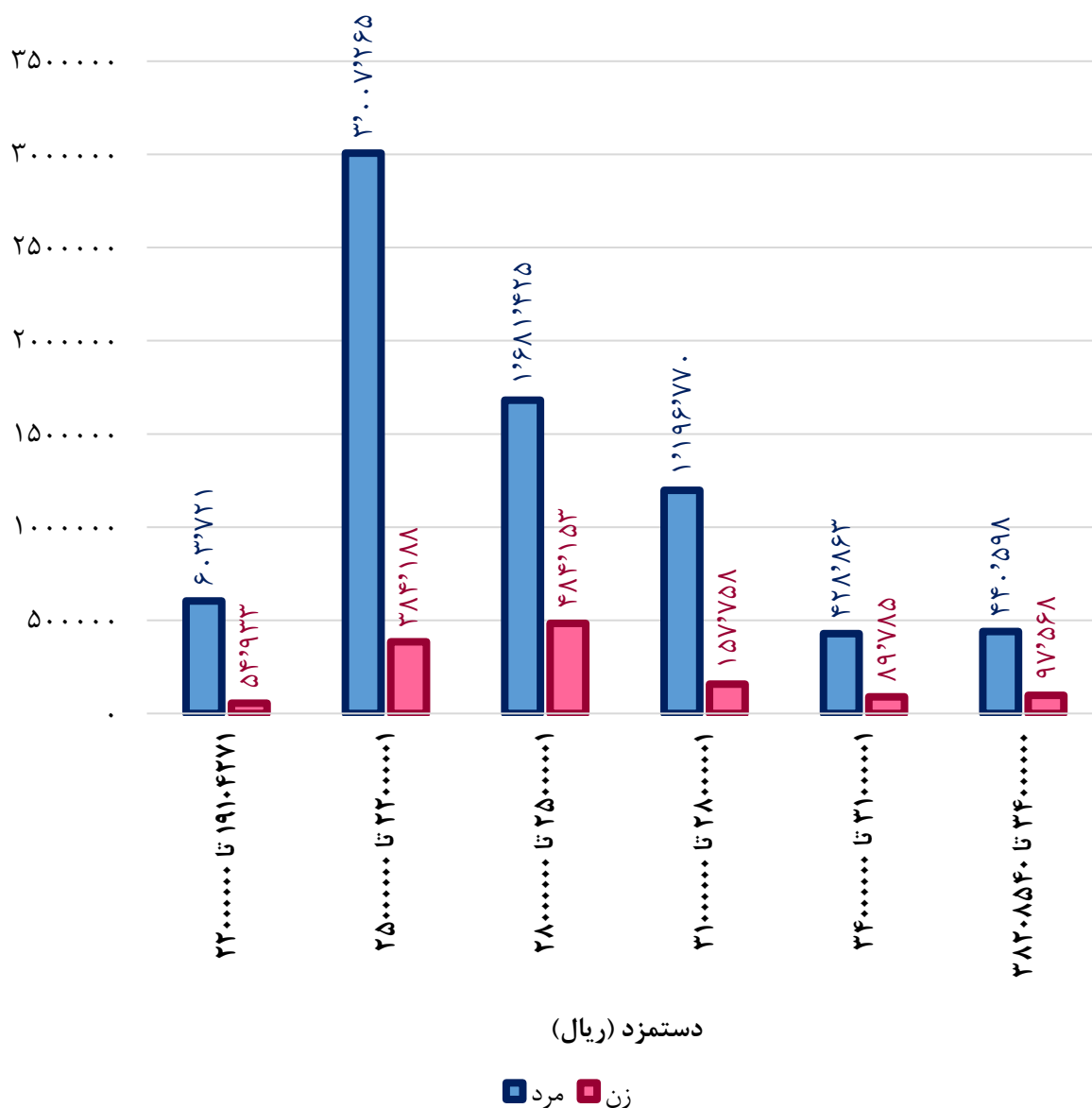
گزارش آماری بیمه شدگان فعال سازمان تامین اجتماعی در سال ۱۳۹۹

جدول ۵: تعداد و میزان شاخص های بیمه ای بیمه شدگان گروه «بین یک تا دو برابر حداقل دستمزد» به تفکیک گروه های

دستمزدی و جنسیت

میانگین دستمزد	میانگین چگالی پرداخت حق بیمه	میانگین سابقه	میانگین سن	درصد از گروه دستمزدی	تعداد	جنسیت	دستمزد (ریال)
۲۰,۷۶۳,۷۰۴	۱۱.۱	۱۱.۱	۴۳.۸	%۷.۰	۶۰۳,۷۲۱	مرد	تا ۱۹۱۰۴۲۷۱ ۲۲۰۰۰۰۰۰
۲۰,۴۸۲,۳۱۷	۹.۲	۵.۸	۳۸.۶	%۰.۶	۵۴,۹۳۳	زن	
۲۰,۷۴۰,۲۳۶	۱۱.۰	۱۰.۷	۴۳.۳	%۷.۶	۶۵۸,۶۵۴	جمع مرد و زن	
۲۳,۳۴۴,۲۳۳	۱۰.۶	۹.۲	۴۱.۵	%۳۴.۹	۳,۰۰۷,۲۶۵	مرد	تا ۲۲۰۰۰۰۰۱ ۲۵۰۰۰۰۰۰
۲۴,۰۶۸,۰۲۹	۱۰.۱	۶.۱	۳۶.۵	%۴.۵	۳۸۴,۱۸۸	زن	
۲۳,۴۲۶,۲۲۵	۱۰.۵	۸.۸	۴۰.۹	%۳۹.۳	۳,۳۹۱,۴۵۳	جمع مرد و زن	
۲۶,۲۱۰,۱۹۵	۹.۲	۷.۴	۳۶.۵	%۱۹.۵	۱,۶۸۱,۴۲۵	مرد	تا ۲۵۰۰۰۰۰۱ ۲۸۰۰۰۰۰۰
۲۶,۱۵۰,۹۵۱	۸.۲	۴.۱	۳۳.۷	%۵.۶	۴۸۴,۱۵۳	زن	
۲۶,۱۹۶,۹۵۰	۸.۹	۶.۷	۳۵.۹	%۲۵.۱	۲,۱۶۵,۵۷۸	جمع مرد و زن	
۲۸,۹۵۶,۶۳۴	۱۰.۹	۱۰.۸	۴۰.۳	%۱۳.۹	۱,۱۹۶,۷۷۰	مرد	تا ۲۸۰۰۰۰۰۱ ۳۱۰۰۰۰۰۰
۲۹,۳۱۷,۸۲۲	۹.۸	۶.۱	۳۵.۲	%۱.۸	۱۵۷,۷۵۸	زن	
۲۸,۹۹۸,۷۰۰	۱۰.۷	۱۰.۲	۳۹.۷	%۱۵.۷	۱,۳۵۴,۵۲۸	جمع مرد و زن	
۳۲,۴۸۱,۷۳۱	۱۰.۷	۱۰.۵	۳۸.۲	%۵.۰	۴۲۸,۸۶۳	مرد	تا ۳۱۰۰۰۰۰۱ ۳۴۰۰۰۰۰۰
۳۲,۴۳۴,۴۰۶	۱۰.۲	۷.۱	۳۵.۲	%۱.۰	۸۹,۷۸۵	زن	
۳۲,۴۷۳,۵۳۸	۱۰.۶	۹.۹	۳۷.۷	%۶.۰	۵۱۸,۶۴۸	جمع مرد و زن	
۳۶,۰۱۶,۴۱۷	۱۰.۸	۱۰.۴	۳۷.۸	%۵.۱	۴۴۰,۵۹۸	مرد	تا ۳۴۰۰۰۰۰۰ ۳۸۲۰۸۵۴۰
۳۶,۰۵۰,۶۱۳	۱۰.۷	۸.۲	۳۶.۰	%۱.۱	۹۷,۵۶۸	زن	
۳۶,۰۲۲,۶۱۷	۱۰.۷	۱۰.۰	۳۷.۵	%۶.۲	۵۳۸,۱۶۶	جمع مرد و زن	
۲۵,۹۹۱,۴۳۴	۱۰.۴	۹.۴	۳۹.۹	%۸۵.۳	۷,۳۵۸,۶۴۲	مرد	کل رده دستمزدی «بین یک تا دو برابر حداقل دستمزد»
۲۶,۸۷۴,۷۲۲	۹.۳	۵.۶	۳۵.۲	%۱۴.۷	۱,۲۶۸,۳۸۵	زن	
۲۶,۱۲۱,۲۹۹	۱۰.۲	۸.۸	۳۹.۲	%۱۰.۰	۸,۶۲۷,۰۲۷	جمع مرد و زن	

گزارش آماری بیمه شدگان فعال سازمان تامین اجتماعی در سال ۱۳۹۹



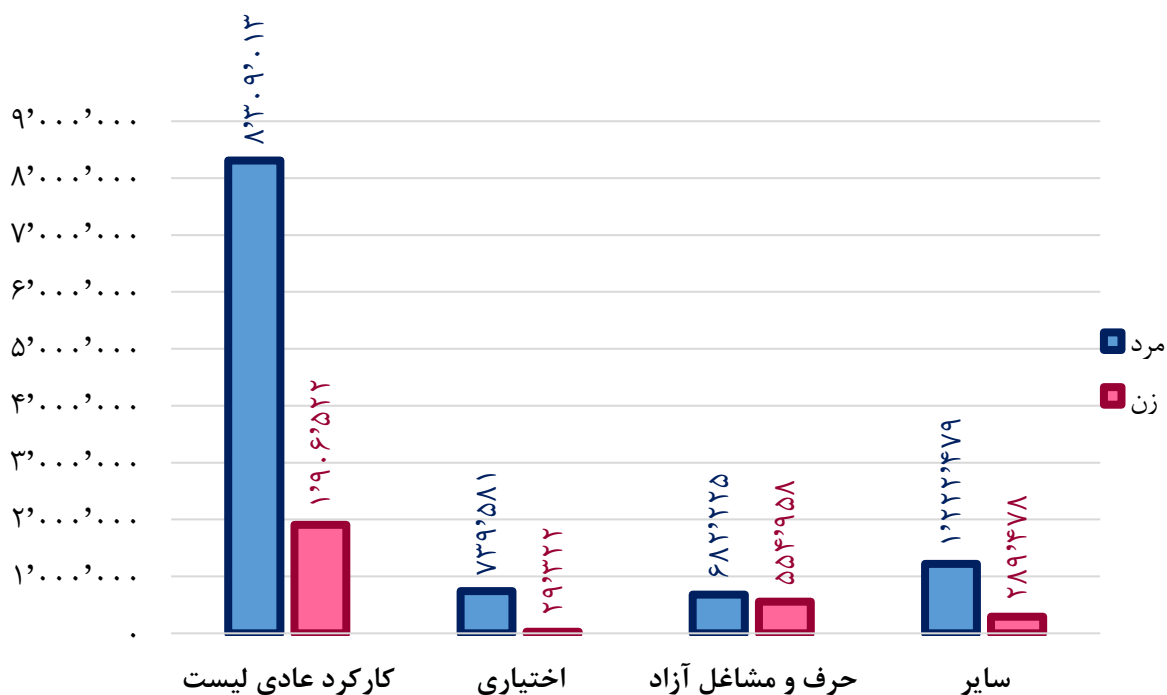
نمودار ۱۰: بیمه شدگان گروه «بین یک تا دو برابر حداقل دستمزد» به تفکیک گروه های دستمزدی

۵. نوع بیمه و نرخ حق بیمه

منظور از نوع بیمه، آخرین نوع سابقه ثبت شده برای بیمه شده در پایان سال ۱۳۹۹ می باشد.

جدول ۶: تعداد و میزان شاخص های بیمه ای بیمه شدگان به تفکیک نوع بیمه و جنسیت

نوع بیمه	جنسیت	تعداد	درصد	میانگین سن	میانگین سابقه	میانگین چگالی پرداخت حق بیمه	میانگین دستمزد
کارکرد عادی لیست	مرد	۸,۳۰۹,۰۱۳	٪۶۰.۵	۳۹.۲	۱۰.۵	۱۰.۶	۳۷,۸۸۳,۸۷۲
	زن	۱,۹۰۶,۵۲۲	٪۱۳.۹	۳۶.۰	۷.۳	۱۰.۰	۳۸,۸۷۰,۴۴۰
اختیاری	جمع مرد و زن	۱۰,۲۱۵,۵۳۵	٪۷۴.۴	۳۸.۶	۹.۹	۱۰.۵	۳۸,۰۶۷,۹۹۵
	مرد	۷۳۹,۵۸۱	٪۵.۴	۴۵.۰	۱۲.۰	۱۰.۷	۲۲,۸۲۶,۸۸۵
	زن	۲۹,۳۲۲	٪۰.۲	۴۵.۱	۱۱.۸	۱۰.۷	۲۳,۳۷۶,۹۹۳
حرف و مشاغل آزاد	جمع مرد و زن	۷۶۸,۹۰۳	٪۵.۶	۴۵.۰	۱۲.۰	۱۰.۷	۲۲,۸۴۷,۸۶۳
	مرد	۶۸۲,۲۲۵	٪۵.۰	۳۹.۳	۷.۷	۹.۷	۱۹,۷۶۸,۸۰۹
سایر	زن	۵۵۴,۹۵۸	٪۴.۰	۴۲.۰	۷.۰	۱۰.۲	۱۹,۳۴۹,۹۲۹
	جمع مرد و زن	۱,۲۳۷,۱۸۳	٪۹.۰	۴۰.۵	۷.۴	۹.۹	۱۹,۵۸۰,۹۱۳
سایر	مرد	۱,۲۲۲,۴۷۹	٪۸.۹	۴۳.۲	۸.۹	۱۰.۷	۲۲,۰۵۳,۵۸۲
	زن	۲۸۹,۴۷۸	٪۲.۱	۴۴.۶	۹.۱	۱۱.۰	۱۹,۱۰۹,۲۴۵
	جمع مرد و زن	۱,۵۱۱,۹۵۷	٪۱۱.۰	۴۳.۴	۹.۰	۱۰.۸	۲۱,۴۸۹,۸۶۲



نمودار ۱۱: تعداد انواع بیمه شدگان مرد و زن به تفکیک نوع بیمه

گزارش آماری بیمه شدگان فعال سازمان تامین اجتماعی در سال ۱۳۹۹

جدول ۷: تعداد و میزان شاخص‌های بیمه‌ای بیمه شدگان حرف و مشاغل آزاد به تفکیک نرخ حق بیمه و جنسیت

نرخ حق بیمه	جنسیت	تعداد	درصد از حرف و مشاغل آزاد	میانگین سن	میانگین سابقه	میانگین چگالی پرداخت حق بیمه	میانگین دستمزد
۱۲ درصد	مرد	۱۶۱,۹۲۴	٪۱۳.۱	۳۱.۲	۳.۶	۸.۷	۱۹,۷۰۱,۵۲۰
	زن	۲۵۴,۸۵۷	٪۲۰.۶	۳۹.۳	۵.۸	۹.۴	۱۹,۳۶۴,۰۸۱
	جمع مرد و زن	۴۱۶,۷۸۱	٪۳۳.۷	۳۶.۲	۵.۰	۹.۱	۱۹,۴۹۵,۱۸۰
۱۴ درصد	مرد	۱۰۷,۴۰۹	٪۸.۷	۴۰.۹	۸.۱	۸.۹	۱۹,۷۷۰,۴۶۴
	زن	۶۸,۳۶۸	٪۵.۵	۴۱.۴	۷.۷	۹.۸	۱۹,۴۰۳,۹۲۸
	جمع مرد و زن	۱۷۵,۷۷۷	٪۱۴.۲	۴۱.۱	۷.۹	۹.۳	۱۹,۶۲۷,۹۰۱
۱۸ درصد	مرد	۴۱۲,۸۹۲	٪۳۳.۴	۴۲.۰	۹.۲	۱۰.۳	۱۹,۷۹۴,۷۶۶
	زن	۲۳۱,۷۳۳	٪۱۸.۷	۴۵.۲	۸.۱	۱۱.۱	۱۹,۳۱۸,۴۳۳
	جمع مرد و زن	۶۴۴,۶۲۵	٪۵۲.۱	۴۳.۱	۸.۸	۱۰.۶	۱۹,۶۲۳,۵۳۲
کل	مرد	۶۸۲,۲۲۵	٪۵۵.۱	۳۹.۳	۷.۷	۹.۷	۱۹,۷۶۸,۸۰۹
	زن	۵۵۴,۹۵۸	٪۴۴.۹	۴۲.۰	۷.۰	۱۰.۲	۱۹,۳۴۹,۹۲۹
	جمع مرد و زن	۱,۲۳۷,۱۸۳	٪۱۰۰	۴۰.۵	۷.۴	۹.۹	۱۹,۵۸۰,۹۱۳



نمودارهای ۱۲ و ۱۳: سهم انواع نرخ حق بیمه و تعداد بیمه شدگان حرف و مشاغل آزاد

۶. چگالی پرداخت حق بیمه

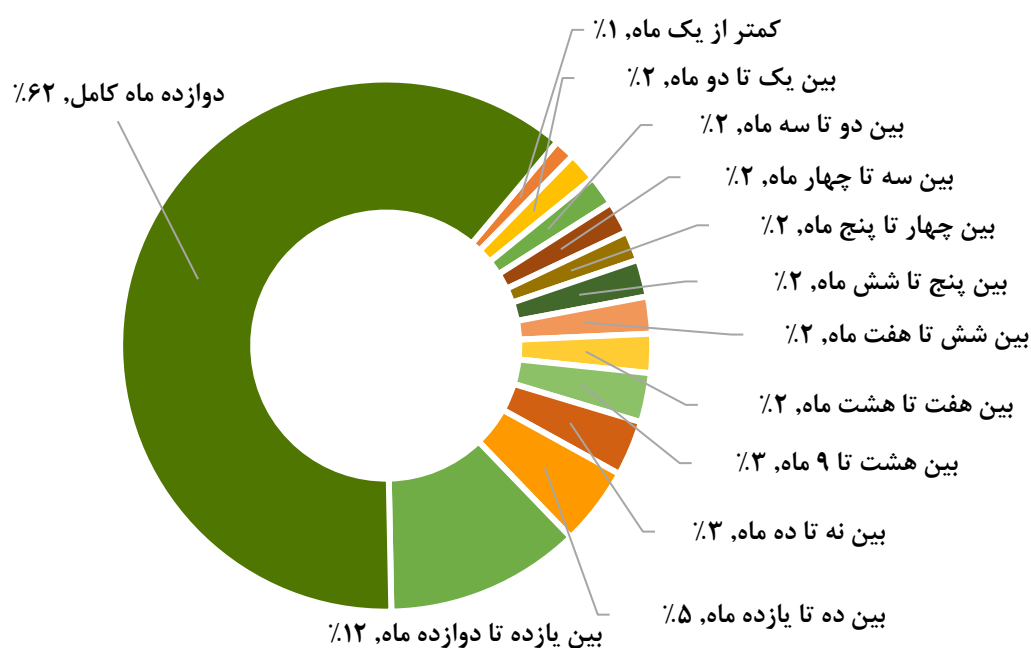
جدول ۸: تعداد و میزان شاخص های بیمه ای بیمه شدگان به تفکیک گروه های چگالی پرداخت حق بیمه و جنسیت

چگالی پرداخت حق بیمه	جنسیت	تعداد	درصد	میانگین سن	میانگین سابقه	میانگین چگالی پرداخت حق بیمه	میانگین دستمزد
کمتر از یک ماه	مرد	۱۲۱,۵۰۵	٪۰.۹	۳۵.۰	۳.۱	۰.۷	۲۸,۳۵۹,۶۱۶
	زن	۵۰,۶۸۲	٪۰.۴	۳۲.۶	۱.۲	۰.۷	۳۰,۱۵۰,۴۶۸
	جمع مرد و زن	۱۷۲,۱۸۷	٪۱.۳	۳۴.۳	۲.۵	۰.۷	۲۸,۸۸۶,۷۴۰
بین یک تا دو ماه	مرد	۱۸۴,۱۷۷	٪۱.۳	۳۵.۶	۳.۸	۱.۶	۲۷,۰۱۸,۰۴۶
	زن	۶۲,۱۸۵	٪۰.۵	۳۳.۰	۱.۸	۱.۶	۲۷,۶۱۹,۰۴۸
	جمع مرد و زن	۲۴۶,۳۶۲	٪۱.۸	۳۴.۹	۳.۳	۱.۶	۲۷,۱۶۹,۷۴۶
بین دو تا سه ماه	مرد	۱۸۵,۹۹۸	٪۱.۴	۳۵.۸	۴.۴	۲.۶	۲۶,۶۵۷,۱۹۰
	زن	۶۵,۵۱۵	٪۰.۵	۳۳.۲	۲.۱	۲.۶	۲۶,۶۳۸,۳۹۷
	جمع مرد و زن	۲۵۱,۵۱۳	٪۱.۸	۳۵.۱	۳.۸	۲.۶	۲۶,۶۵۲,۲۹۵
بین سه تا چهار ماه	مرد	۱۹۹,۴۹۸	٪۱.۵	۳۶.۴	۴.۹	۳.۵	۲۶,۷۴۳,۷۲۰
	زن	۷۲,۵۴۴	٪۰.۵	۳۴.۹	۳.۰	۳.۵	۲۶,۴۳۳,۶۳۳
	جمع مرد و زن	۲۷۲,۰۴۲	٪۲.۰	۳۶.۰	۴.۴	۳.۵	۲۶,۶۶۱,۰۳۱
بین چهار تا پنج ماه	مرد	۱۸۵,۵۴۷	٪۱.۴	۳۶.۳	۵.۱	۴.۶	۲۷,۲۶۱,۸۴۷
	زن	۶۲,۱۲۰	٪۰.۵	۳۳.۵	۲.۶	۴.۶	۲۷,۸۹۴,۵۴۴
	جمع مرد و زن	۲۴۷,۶۶۷	٪۱.۸	۳۵.۶	۴.۵	۴.۶	۲۷,۴۲۰,۵۴۰
بین پنج تا شش ماه	مرد	۲۲۴,۶۲۷	٪۱.۶	۳۶.۵	۵.۴	۵.۶	۲۷,۷۵۰,۳۴۰
	زن	۸۵,۴۸۵	٪۰.۶	۳۳.۸	۲.۹	۵.۷	۲۷,۵۶۰,۳۵۰
	جمع مرد و زن	۳۱۰,۱۱۲	٪۲.۳	۳۵.۸	۴.۷	۵.۶	۲۷,۶۹۷,۹۶۸
بین شش تا هفت ماه	مرد	۲۲۹,۷۵۹	٪۱.۷	۳۷.۴	۶.۲	۶.۵	۲۷,۴۹۳,۸۰۶
	زن	۷۹,۳۹۲	٪۰.۶	۳۶.۱	۴.۲	۶.۵	۲۶,۷۹۵,۶۸۳
	جمع مرد و زن	۳۰۹,۱۵۱	٪۲.۳	۳۷.۰	۵.۷	۶.۵	۲۷,۳۱۴,۵۲۴
بین هفت تا هشت ماه	مرد	۲۴۸,۱۰۱	٪۱.۸	۳۷.۳	۶.۴	۷.۶	۲۷,۴۴۶,۴۶۷
	زن	۷۸,۲۱۹	٪۰.۶	۳۵.۲	۴.۰	۷.۶	۲۶,۶۰۰,۰۰۰
	جمع مرد و زن	۳۲۶,۳۲۰	٪۲.۴	۳۶.۸	۵.۸	۷.۶	۲۷,۲۴۳,۵۶۹
بین هشت تا نه ماه	مرد	۳۰۴,۰۹۶	٪۲.۲	۳۸.۰	۷.۱	۸.۶	۲۶,۹۵۶,۸۷۹
	زن	۱۰۶,۵۶۱	٪۰.۸	۳۶.۶	۴.۷	۸.۶	۲۴,۹۲۰,۶۹۷
	جمع مرد و زن	۴۱۰,۶۵۷	٪۳.۰	۳۷.۶	۶.۵	۸.۶	۲۶,۴۲۸,۵۱۲
بین نه تا ده ماه	مرد	۳۶۵,۷۰۴	٪۲.۷	۳۸.۳	۷.۸	۹.۶	۲۷,۹۴۴,۳۸۹
	زن	۹۶,۴۲۵	٪۰.۷	۳۶.۶	۵.۳	۹.۶	۲۷,۰۱۶,۹۸۲
	جمع مرد و زن	۴۶۲,۱۲۹	٪۳.۴	۳۷.۹	۷.۳	۹.۶	۲۷,۷۵۰,۸۸۲
بین ده تا یازده ماه	مرد	۵۴۷,۳۵۰	٪۴.۰	۳۸.۹	۸.۷	۱۰.۶	۲۹,۰۶۲,۹۷۰
	زن	۱۰۹,۵۵۶	٪۰.۸	۳۵.۵	۵.۹	۱۰.۶	۳۰,۰۷۲,۶۹۶
	جمع مرد و زن	۶۵۶,۹۰۶	٪۴.۸	۳۸.۳	۸.۲	۱۰.۶	۲۹,۲۳۱,۳۶۸

گزارش آماری بیمه شدگان فعال سازمان تامین اجتماعی در سال ۱۳۹۹

ادامه جدول ۸: تعداد و میزان شاخص‌های بیمه‌ای بیمه شدگان به تفکیک گروه‌های چگالی پرداخت حق بیمه و جنسیت

چگالی پرداخت حق بیمه	جنسیت	تعداد	درصد	میانگین سن	میانگین سابقه	میانگین چگالی پرداخت حق بیمه	میانگین دستمزد
بین یازده تا دوازده ماه	مرد	۱,۳۷۳,۱۲۷	%۱۰.۰	۳۹.۲	۱۰.۳	۱۱.۴	۳۳,۷۵۵,۱۹۹
	زن	۲۶۰,۱۲۶	%۱.۹	۳۶.۵	۷.۷	۱۱.۴	۳۳,۹۶۹,۷۸۵
	جمع مرد و زن	۱,۶۳۳,۲۵۳	%۱۱.۹	۳۸.۸	۹.۹	۱۱.۴	۳۳,۷۸۹,۳۷۶
دوازده ماه کامل	مرد	۶,۷۸۳,۸۰۹	%۴۹.۴	۴۱.۴	۱۱.۹	۱۲.۰	۳۶,۵۶۸,۸۱۵
	زن	۱,۶۵۱,۴۷۰	%۱۲.۰	۴۰.۲	۹.۵	۱۲.۰	۳۵,۲۷۰,۵۲۷
	جمع مرد و زن	۸,۴۳۵,۲۷۹	%۶۱.۴	۴۱.۱	۱۱.۴	۱۲.۰	۳۶,۳۱۴,۶۳۴

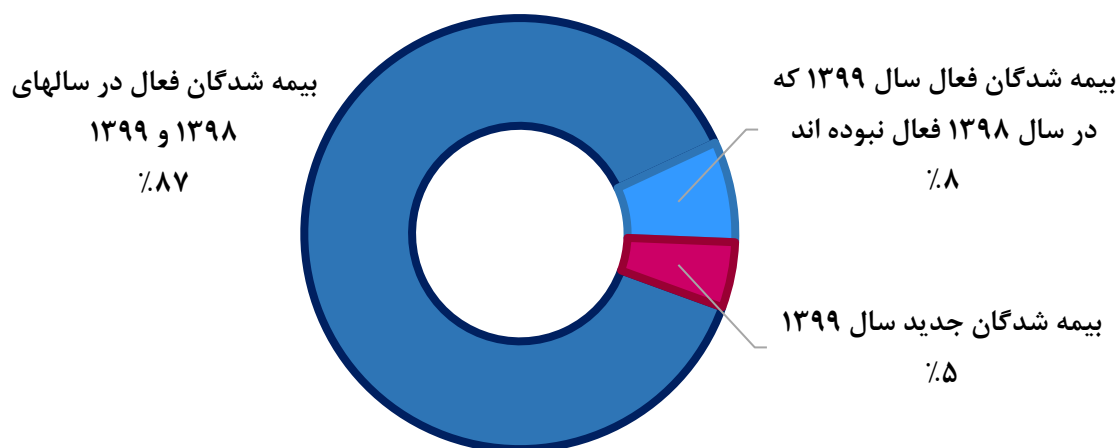


نمودار ۱۴: تعداد بیمه شدگان به تفکیک ماه‌های پرداخت حق بیمه

۷. بیمه شدگان جدید

جدول ۹: تعداد و میزان شاخص های بیمه ای بیمه شدگان جدید و با سابقه به تفکیک جنسیت

شرح	جنسیت	تعداد	درصد	میانگین سن	میانگین سابقه	میانگین چگالی پرداخت حق بیمه	میانگین دستمزد
بیمه شدگان فعال در سالهای ۱۳۹۸ و ۱۳۹۹	مرد	۹,۶۶۹,۲۴۷	٪۷۰.۴	۴۰.۹	۱۱.۱	۱۱.۲	۳۴,۷۶۷,۶۱۵
	زن	۲,۳۴۸,۹۷۲	٪۱۷.۱	۳۹.۳	۸.۵	۱۱.۰	۳۳,۶۲۱,۰۸۳
	جمع مرد و زن	۱۲,۰۱۸,۲۱۹	٪۸۷.۵	۴۰.۶	۱۰.۶	۱۱.۱	۳۴,۵۴۳,۵۲۴
بیمه شدگان فعال سال ۱۳۹۹ که در سال ۱۳۹۸ فعال نبوده اند	مرد	۸۳۶,۷۵۰	٪۶.۱	۳۷.۱	۵.۸	۶.۶	۲۸,۰۰۷,۴۳۷
	زن	۲۰۳,۳۳۳	٪۱.۵	۳۵.۰	۴.۰	۶.۵	۲۷,۲۲۳,۹۳۱
	جمع مرد و زن	۱,۰۴۰,۰۸۳	٪۷.۶	۳۶.۷	۵.۴	۶.۶	۲۷,۸۵۴,۲۶۴
بیمه شدگان جدید سال ۱۳۹۹	مرد	۴۴۷,۳۰۱	٪۳.۳	۲۷.۵	۰.۴	۵.۴	۲۷,۹۳۳,۸۸۱
	زن	۲۲۷,۹۷۵	٪۱.۷	۲۹.۶	۰.۴	۵.۱	۲۸,۷۴۱,۷۷۱
	جمع مرد و زن	۶۷۵,۲۷۶	٪۴.۹	۲۸.۲	۰.۴	۵.۳	۲۸,۲۰۶,۶۲۷



نمودار ۱۵: سهم بیمه شدگان جدید و با سابقه در پایان سال ۱۳۹۸

۸. اداره کل

جدول ۱۰: تعداد و میزان شاخص های بیمه ای بیمه شدگان به تفکیک اداره کل و جنسیت

اداره کل	جنسیت	تعداد	درصد	میانگین سن	میانگین سابقه	میانگین چگالی پرداخت حق بیمه	میانگین دستمزد
آذربایجان شرقی	مرد	۵۵۶,۸۷۶	٪۴.۱	۴۱.۱	۱۰.۳	۱۰.۷	۳۰,۳۵۵,۱۹۳
	زن	۱۱۷,۷۰۷	٪۰.۹	۳۹.۱	۷.۲	۹.۸	۲۹,۲۹۹,۷۵۴
	جمع مرد و زن	۶۷۴,۵۸۳	٪۴.۹	۴۰.۷	۹.۷	۱۰.۵	۳۰,۱۷۱,۰۳۱
آذربایجان غربی	مرد	۳۰۲,۰۷۴	٪۲.۲	۴۱.۲	۹.۴	۱۰.۵	۲۹,۶۴۸,۲۴۲
	زن	۶۴,۹۴۵	٪۰.۵	۳۸.۴	۶.۸	۹.۸	۳۲,۰۱۹,۰۳۹
	جمع مرد و زن	۳۶۷,۰۱۹	٪۲.۷	۴۰.۷	۹.۰	۱۰.۴	۳۰,۰۶۷,۲۸۱
اردبیل	مرد	۱۵۴,۰۵۴	٪۱.۱	۴۰.۸	۹.۴	۱۰.۶	۲۸,۹۲۶,۸۸۸
	زن	۲۹,۳۶۹	٪۰.۲	۳۹.۳	۷.۰	۱۰.۱	۳۱,۵۶۲,۵۹۹
	جمع مرد و زن	۱۸۳,۴۲۳	٪۱.۳	۴۰.۵	۹.۰	۱۰.۶	۲۹,۳۴۸,۹۰۸
اصفهان	مرد	۸۸۶,۲۳۴	٪۶.۵	۳۹.۹	۱۱.۲	۱۰.۸	۳۲,۳۵۸,۳۵۳
	زن	۲۰۷,۵۸۹	٪۱.۵	۳۸.۶	۷.۳	۱۰.۱	۲۹,۲۴۳,۸۶۱
	جمع مرد و زن	۱,۰۹۳,۸۲۳	٪۸.۰	۳۹.۷	۱۰.۵	۱۰.۷	۳۱,۷۶۷,۲۷۵
البرز	مرد	۳۵۸,۳۱۵	٪۲.۶	۴۰.۱	۱۰.۵	۱۰.۶	۳۳,۴۰۵,۷۰۸
	زن	۱۰۲,۰۱۰	٪۰.۷	۳۷.۱	۶.۹	۱۰.۰	۳۱,۶۶۳,۰۷۴
	جمع مرد و زن	۴۶۰,۳۲۵	٪۳.۴	۳۹.۴	۹.۷	۱۰.۵	۳۳,۰۱۹,۵۳۳
ایلام	مرد	۷۲,۹۴۰	٪۰.۵	۴۰.۲	۸.۹	۱۰.۰	۳۴,۴۴۳,۲۶۳
	زن	۱۹,۰۳۴	٪۰.۱	۳۹.۷	۷.۰	۱۰.۱	۳۱,۲۸۳,۵۵۸
	جمع مرد و زن	۹۱,۹۷۴	٪۰.۷	۴۰.۱	۸.۵	۱۰.۱	۳۳,۷۸۹,۳۶۳
بوشهر	مرد	۲۵۷,۳۹۳	٪۱.۹	۳۸.۴	۹.۱	۹.۶	۴۲,۴۶۲,۶۱۵
	زن	۳۳,۹۲۱	٪۰.۲	۳۷.۱	۶.۹	۹.۹	۳۶,۵۶۷,۱۳۶
	جمع مرد و زن	۲۹۱,۳۱۴	٪۲.۱	۳۸.۲	۸.۸	۹.۷	۴۱,۷۷۶,۱۳۸
چهارمحال و بختیاری	مرد	۱۰۹,۰۹۴	٪۰.۸	۴۰.۸	۱۰.۵	۱۰.۶	۳۰,۴۶۹,۵۹۶
	زن	۳۴,۵۷۳	٪۰.۳	۴۰.۴	۸.۰	۱۰.۳	۲۹,۵۸۳,۰۹۸
	جمع مرد و زن	۱۴۳,۶۶۷	٪۱.۰	۴۰.۷	۹.۹	۱۰.۵	۳۰,۲۵۶,۲۶۳
خراسان شمالی	مرد	۷۴,۹۲۰	٪۰.۵	۴۰.۲	۹.۶	۱۰.۴	۳۳,۷۳۷,۸۰۵
	زن	۲۲,۰۶۲	٪۰.۲	۳۹.۰	۷.۰	۹.۹	۳۲,۹۲۹,۰۲۱
	جمع مرد و زن	۹۶,۹۸۲	٪۰.۷	۳۹.۹	۹.۰	۱۰.۳	۳۳,۵۵۳,۸۱۸

گزارش آماری بیمه شدگان فعال سازمان تامین اجتماعی در سال ۱۳۹۹

ادامه جدول ۱۰: تعداد و میزان شاخص های بیمه ای بیمه شدگان به تفکیک اداره کل و جنسیت

اداره کل	جنسیت	تعداد	درصد	میانگین سن	میانگین سابقه	میانگین چگالی پرداخت حق بیمه	میانگین دستمزد
خراسان رضوی	مرد	۶۸۸,۵۱۳	%۵.۰	۳۹.۸	۹.۹	۱۰.۵	۳۱,۷۲۸,۲۷۱
	زن	۱۷۴,۱۳۷	%۱.۳	۳۸.۲	۷.۰	۹.۸	۳۰,۷۹۷,۹۶۷
	جمع مرد و زن	۸۶۲,۶۵۰	%۶.۳	۳۹.۵	۹.۳	۱۰.۳	۳۱,۵۴۰,۴۷۷
خراسان جنوبی	مرد	۹۲,۲۴۶	%۰.۷	۳۸.۵	۹.۹	۱۰.۷	۳۲,۲۶۹,۴۰۵
	زن	۲۰,۸۱۳	%۰.۲	۳۸.۰	۷.۵	۱۰.۲	۳۲,۷۲۳,۷۳۴
	جمع مرد و زن	۱۱۳,۰۵۹	%۰.۸	۳۸.۴	۹.۴	۱۰.۶	۳۲,۳۵۳,۰۴۳
خوزستان	مرد	۶۸۵,۳۷۸	%۵.۰	۳۹.۳	۹.۸	۱۰.۱	۳۶,۹۳۵,۴۹۵
	زن	۱۱۵,۲۷۱	%۰.۸	۳۷.۷	۷.۳	۹.۹	۳۶,۲۸۹,۵۲۴
	جمع مرد و زن	۸۰۰,۶۴۹	%۵.۸	۳۹.۱	۹.۴	۱۰.۱	۳۶,۸۴۲,۴۹۳
زنجان	مرد	۱۴۵,۱۶۲	%۱.۱	۳۹.۷	۱۰.۳	۱۰.۸	۳۲,۷۰۵,۵۶۲
	زن	۳۵,۹۹۲	%۰.۳	۳۸.۶	۷.۵	۱۰.۴	۳۱,۳۶۳,۴۹۲
	جمع مرد و زن	۱۸۱,۱۵۴	%۱.۳	۳۹.۵	۹.۷	۱۰.۷	۳۲,۴۳۸,۹۱۷
سمنان	مرد	۱۲۵,۹۹۴	%۰.۹	۳۹.۱	۱۰.۹	۱۰.۷	۳۲,۳۳۳,۱۷۴
	زن	۳۲,۸۳۶	%۰.۲	۳۸.۲	۷.۷	۱۰.۳	۳۱,۴۹۹,۳۵۹
	جمع مرد و زن	۱۵۸,۸۳۰	%۱.۲	۳۸.۹	۱۰.۳	۱۰.۶	۳۲,۱۶۰,۷۹۴
سیستان و بلوچستان	مرد	۱۶۳,۳۳۸	%۱.۲	۳۸.۹	۸.۹	۱۰.۱	۳۲,۴۰۸,۰۷۸
	زن	۴۲,۲۴۱	%۰.۳	۳۷.۰	۷.۱	۱۰.۱	۳۶,۰۶۷,۱۵۸
	جمع مرد و زن	۲۰۵,۵۷۹	%۱.۵	۳۸.۵	۸.۵	۱۰.۱	۳۳,۱۵۹,۹۲۱
شرق تهران بزرگ	مرد	۹۵۲,۹۲۳	%۶.۹	۴۰.۵	۱۱.۲	۱۰.۸	۳۹,۰۲۷,۳۳۳
	زن	۳۱۴,۶۶۵	%۲.۳	۳۷.۵	۸.۳	۱۰.۴	۳۷,۶۹۹,۹۴۳
	جمع مرد و زن	۱,۲۶۷,۵۸۸	%۹.۲	۳۹.۷	۱۰.۵	۱۰.۷	۳۸,۶۹۷,۸۲۳
شهرستانهای تهران	مرد	۵۴۱,۹۷۴	%۳.۹	۳۹.۴	۹.۸	۱۰.۴	۳۰,۸۸۲,۰۳۲
	زن	۱۰۸,۷۵۶	%۰.۸	۳۶.۷	۵.۹	۹.۵	۲۹,۵۸۹,۰۹۹
	جمع مرد و زن	۶۵۰,۷۳۰	%۴.۷	۳۹.۰	۹.۲	۱۰.۳	۳۰,۶۶۵,۹۴۵
غرب تهران بزرگ	مرد	۹۳۷,۷۴۳	%۶.۸	۴۰.۰	۱۱.۵	۱۰.۹	۴۳,۵۱۵,۰۳۹
	زن	۳۲۸,۵۰۶	%۲.۴	۳۷.۲	۸.۴	۱۰.۵	۳۹,۴۳۳,۲۲۷
	جمع مرد و زن	۱,۲۶۶,۲۴۹	%۹.۲	۳۹.۳	۱۰.۷	۱۰.۸	۴۲,۴۵۶,۰۸۵
فارس	مرد	۵۶۹,۶۲۹	%۴.۱	۴۰.۸	۱۰.۲	۱۰.۷	۳۱,۰۰۵,۶۷۲
	زن	۱۵۸,۹۵۲	%۱.۲	۳۸.۷	۷.۷	۱۰.۳	۳۰,۳۵۳,۷۶۵
	جمع مرد و زن	۷۲۸,۵۸۱	%۵.۳	۴۰.۳	۹.۷	۱۰.۶	۳۰,۸۶۳,۴۴۸

گزارش آماری بیمه شدگان فعال سازمان تامین اجتماعی در سال ۱۳۹۹

ادامه جدول ۱۰: تعداد و میزان شاخص های بیمه ای بیمه شدگان به تفکیک اداره کل و جنسیت

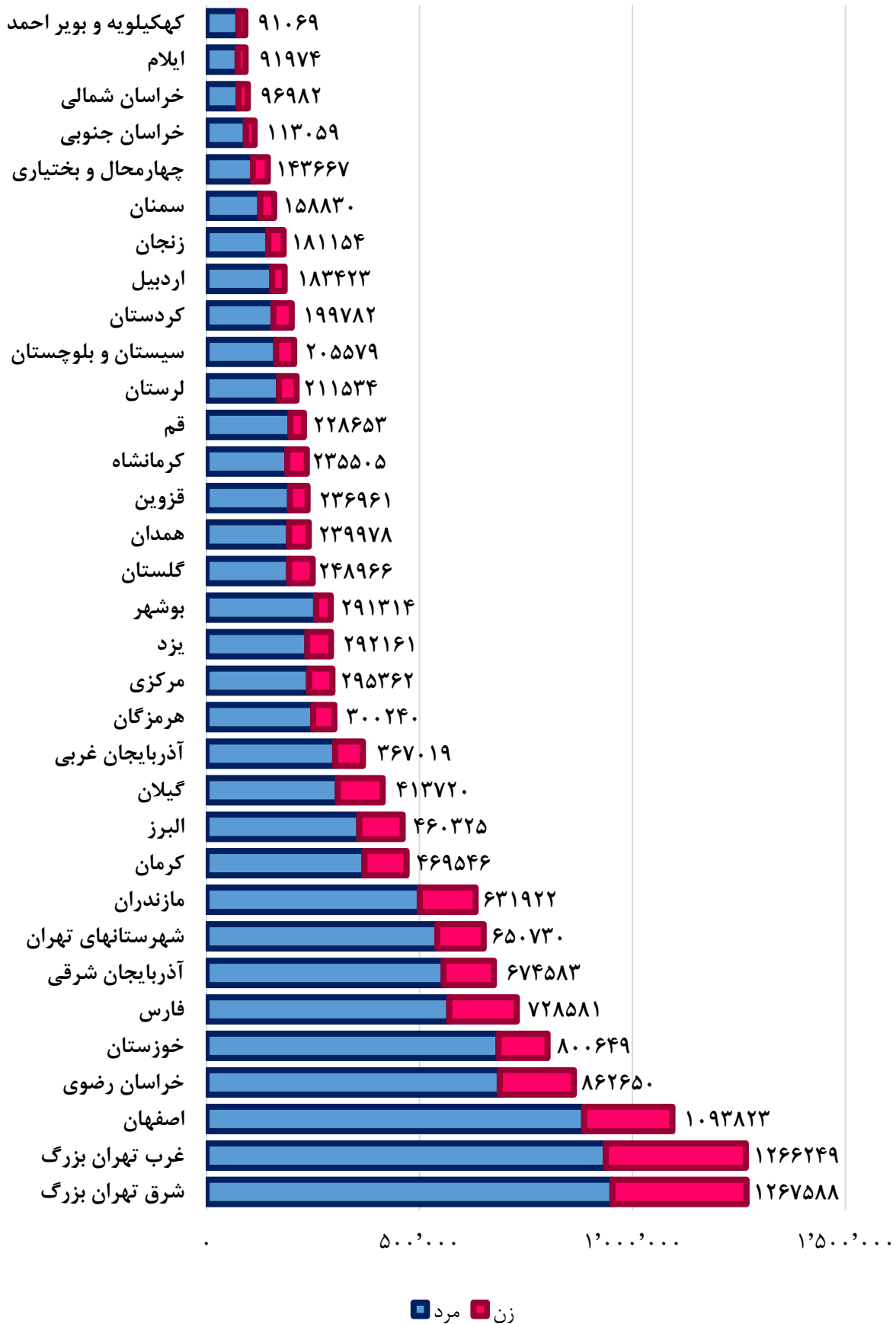
اداره کل	جنسیت	تعداد	درصد	میانگین سن	میانگین سابقه	میانگین چگالی پرداخت حق بیمه	میانگین دستمزد
قزوین	مرد	۱۹۶,۰۶۸	٪۱.۴	۳۹.۴	۱۰.۸	۱۰.۸	۳۳,۸۳۱,۲۴۱
	زن	۴۰,۸۹۳	٪۰.۳	۳۷.۴	۷.۲	۱۰.۲	۳۳,۲۰۲,۴۴۰
	جمع مرد و زن	۲۳۶,۹۶۱	٪۱.۷	۳۹.۰	۱۰.۲	۱۰.۷	۳۳,۷۲۲,۷۲۷
قم	مرد	۱۹۷,۱۳۱	٪۱.۴	۳۹.۸	۱۰.۵	۱۰.۹	۲۸,۸۸۱,۶۸۴
	زن	۳۱,۵۲۲	٪۰.۲	۳۸.۸	۶.۹	۹.۸	۳۰,۲۱۶,۳۸۰
	جمع مرد و زن	۲۲۸,۶۵۳	٪۱.۷	۳۹.۷	۱۰.۰	۱۰.۷	۲۹,۰۶۵,۶۸۵
کردستان	مرد	۱۵۷,۲۸۹	٪۱.۱	۴۱.۳	۹.۵	۱۰.۶	۲۹,۲۴۸,۳۲۱
	زن	۴۲,۴۹۳	٪۰.۳	۴۰.۳	۷.۶	۱۰.۲	۲۸,۸۰۷,۹۰۵
	جمع مرد و زن	۱۹۹,۷۸۲	٪۱.۵	۴۱.۱	۹.۱	۱۰.۵	۲۹,۱۵۴,۶۴۶
کرمان	مرد	۳۷۰,۵۱۸	٪۲.۷	۳۹.۰	۹.۳	۱۰.۶	۳۶,۴۶۴,۵۳۴
	زن	۹۹,۰۲۸	٪۰.۷	۳۸.۶	۷.۵	۹.۹	۳۱,۸۲۷,۵۵۷
	جمع مرد و زن	۴۶۹,۵۴۶	٪۳.۴	۳۸.۹	۸.۹	۱۰.۴	۳۵,۴۸۶,۵۸۸
کرمانشاه	مرد	۱۸۹,۹۰۲	٪۱.۴	۴۱.۵	۹.۶	۱۰.۳	۳۱,۵۴۲,۲۸۳
	زن	۴۵,۶۰۳	٪۰.۳	۳۹.۷	۷.۳	۱۰.۲	۳۲,۰۶۰,۲۲۴
	جمع مرد و زن	۲۳۵,۵۰۵	٪۱.۷	۴۱.۱	۹.۱	۱۰.۳	۳۱,۶۴۲,۵۷۷
کهگیلویه و بویر احمد	مرد	۷۴,۳۱۹	٪۰.۵	۴۰.۲	۹.۳	۹.۵	۳۳,۸۸۲,۹۸۲
	زن	۱۶,۷۵۰	٪۰.۱	۳۷.۳	۶.۵	۹.۲	۳۴,۲۱۲,۱۹۹
	جمع مرد و زن	۹۱,۰۶۹	٪۰.۷	۳۹.۷	۸.۸	۹.۵	۳۳,۹۴۳,۵۳۳
گلستان	مرد	۱۹۳,۷۹۶	٪۱.۴	۴۰.۵	۹.۵	۱۰.۶	۲۸,۶۳۹,۴۸۷
	زن	۵۵,۱۷۰	٪۰.۴	۳۹.۲	۷.۰	۹.۹	۲۹,۸۸۹,۷۴۸
	جمع مرد و زن	۲۴۸,۹۶۶	٪۱.۸	۴۰.۲	۹.۰	۱۰.۵	۲۸,۹۱۶,۵۴۰
گیلان	مرد	۳۰۸,۱۴۷	٪۲.۲	۴۰.۹	۱۰.۲	۱۰.۷	۲۹,۷۵۹,۵۴۷
	زن	۱۰۵,۵۷۳	٪۰.۸	۳۹.۲	۷.۶	۱۰.۴	۲۸,۳۴۹,۲۹۲
	جمع مرد و زن	۴۱۳,۷۲۰	٪۳.۰	۴۰.۴	۹.۵	۱۰.۶	۲۹,۳۹۹,۶۷۸
لرستان	مرد	۱۶۹,۹۴۷	٪۱.۲	۴۱.۵	۹.۵	۱۰.۵	۳۰,۱۷۳,۳۸۴
	زن	۴۱,۵۸۷	٪۰.۳	۴۰.۲	۷.۳	۱۰.۴	۳۱,۰۹۴,۴۹۴
	جمع مرد و زن	۲۱۱,۵۳۴	٪۱.۵	۴۱.۳	۹.۱	۱۰.۵	۳۰,۳۵۴,۴۷۲
مازندران	مرد	۵۰۰,۲۹۷	٪۳.۶	۴۰.۹	۱۰.۵	۱۰.۹	۲۸,۶۵۷,۴۷۱
	زن	۱۳۱,۶۲۵	٪۱.۰	۳۹.۴	۷.۶	۱۰.۵	۲۸,۴۴۴,۹۶۳
	جمع مرد و زن	۶۳۱,۹۲۲	٪۴.۶	۴۰.۵	۹.۹	۱۰.۸	۲۸,۶۱۳,۲۰۷

گزارش آماری بیمه شدگان فعال سازمان تامین اجتماعی در سال ۱۳۹۹

ادامه جدول ۱۰: تعداد و میزان شاخص های بیمه ای بیمه شدگان به تفکیک اداره کل و جنسیت

اداره کل	جنسیت	تعداد	درصد	میانگین سن	میانگین سابقه	میانگین چگالی پرداخت حق بیمه	میانگین دستمزد
مرکزی	مرد	۲۴۰,۶۹۰	٪۱.۸	۳۹.۴	۱۰.۷	۱۰.۷	۳۴,۹۶۴,۴۱۱
	زن	۵۴,۶۷۲	٪۰.۴	۳۸.۶	۷.۳	۱۰.۲	۳۰,۴۰۱,۱۶۰
	جمع مرد و زن	۲۹۵,۳۶۲	٪۲.۲	۳۹.۳	۱۰.۱	۱۰.۶	۳۴,۱۱۹,۷۴۵
هرمزگان	مرد	۲۵۰,۰۷۰	٪۱.۸	۳۸.۷	۹.۲	۱۰.۲	۳۸,۷۴۵,۹۸۱
	زن	۵۰,۱۷۰	٪۰.۴	۳۷.۰	۷.۴	۱۰.۱	۳۶,۵۹۷,۴۵۱
	جمع مرد و زن	۳۰۰,۲۴۰	٪۲.۲	۳۸.۴	۸.۹	۱۰.۲	۳۸,۳۸۶,۹۶۲
همدان	مرد	۱۹۳,۹۱۰	٪۱.۴	۴۱.۲	۹.۸	۱۰.۷	۲۹,۲۰۲,۱۸۳
	زن	۴۶,۰۶۸	٪۰.۳	۴۰.۴	۷.۵	۱۰.۳	۲۹,۰۵۳,۶۱۹
	جمع مرد و زن	۲۳۹,۹۷۸	٪۱.۷	۴۱.۱	۹.۳	۱۰.۶	۲۹,۱۷۳,۶۶۳
یزد	مرد	۲۳۶,۴۱۴	٪۱.۷	۳۷.۸	۱۰.۷	۱۰.۸	۳۵,۱۲۶,۱۲۸
	زن	۵۵,۷۴۷	٪۰.۴	۳۷.۳	۷.۴	۱۰.۲	۳۰,۶۹۷,۰۷۹
	جمع مرد و زن	۲۹۲,۱۶۱	٪۲.۱	۳۷.۷	۱۰.۱	۱۰.۶	۳۴,۲۸۱,۰۲۵

گزارش آماری بیمه شدگان فعال سازمان تامین اجتماعی در سال ۱۳۹۹



نمودار ۱۶: توزیع بیمه شدگان در ادارات کل

۹. جداول سری زمانی

جدول ۱۱: سری زمانی شاخص های بیمه ای بیمه شدگان طی سال های ۱۳۹۰ تا ۱۳۹۹

سال	میانگین سن	میانگین سابقه	میانگین چگالی پرداخت حق بیمه	میانگین دستمزد
۱۳۹۴	۳۸.۰	۷.۹	۱۰.۴	۱۱,۱۹۲,۰۲۷
۱۳۹۵	۳۸.۳	۸.۳	۱۰.۶	۱۲,۸۳۳,۲۹۶
۱۳۹۶	۳۸.۵	۸.۶	۱۰.۵	۱۴,۸۵۶,۹۲۰
۱۳۹۷	۳۹.۰	۹.۰	۱۰.۵	۱۷,۷۶۹,۵۰۰
۱۳۹۸	۳۹.۳	۹.۴	۱۰.۵	۲۴,۷۰۳,۴۷۶
۱۳۹۹	۳۹.۷	۹.۷	۱۰.۵	۳۳,۷۲۵,۳۴۴

جدول ۱۲: سری زمانی شاخص های بیمه ای بیمه شدگان جدید طی سال های ۱۳۹۴ تا ۱۳۹۹

سال	تعداد	میانگین سن	میانگین سابقه	میانگین چگالی پرداخت حق بیمه	میانگین دستمزد
۱۳۹۴	۷۴۰,۶۱۶	۲۸.۱	۱۵۷	۵.۲	۹,۰۳۸,۴۶۳
۱۳۹۵	۶۸۱,۸۰۴	۲۸.۳	۱۶۴	۵.۵	۱۰,۸۸۲,۰۵۶
۱۳۹۶	۷۰۵,۴۶۷	۲۸.۴	۱۵۳	۵.۱	۱۲,۰۱۵,۵۴۲
۱۳۹۷	۶۸۲,۴۲۶	۲۹.۱	۱۵۳	۵.۱	۱۳,۸۷۵,۴۰۳
۱۳۹۸	۶۵۵,۱۹۸	۲۸.۸	۱۵۸	۵.۲	۱۹,۳۴۶,۲۱۴
۱۳۹۹	۶۷۵,۲۷۶	۲۸.۲	۱۶۱	۵.۳	۲۸,۱۹۶,۲۰۶

